

KULTURÁLIS NONPROFIT SZERVEZETEK
BUDAPESTEN

Írta:
Harsányi László
Kovács Róbert

Harsányi László–Kovács Róbert

KULTURÁLIS
NONPROFIT SZERVEZETEK
BUDAPESTEN

NONPROFIT KUTATÓCSOPORT
BUDAPEST, 2002

A kutatásnak és a könyv megjelenésének támogatói:
az ORSZÁGGYŰLÉS
BUDAPEST
FŐVÁROSI KÖZGYŰLÉS KULTURÁLIS BIZOTTSÁGA
„BUDAPEST BANK BUDAPESTÉRT” ALAPÍTVÁNY

Szakmai lektor: Hidy Péter

Közreműködtek:
ifj. Erdôsi Sándor
Kôszeghy Lea

© Nonprofit Kutatócsoport Egyesület, 2002

ISBN 963 8139 08 0
ISSN 0866-6148

Kedves Olvasó!

A most kézbevert könyv a *Nonprofit Kutatások* sorozatának tizenegyedik kötete. Bizonyos megközelítésben e sorozatnak azokat a köteteket követi, amelyek egy-egy tevékenységi területet elemeztek ki, mint például EGYESÜLETEK, TÁRSADALOM, EGÉSZSÉGÜGY, vagy a SZOCIÁLIS KVARTETT. Ez a tanulmány a Budapesten bejegyzett és alapvetően kulturális, művelődési, művészeti területeken működő egyesületek és alapítványok tevékenységével és a nonprofit szektorral kapcsolatos véleményeikkel szembesít minket.

Ez a kötet empirikus kutatások adataira támaszkodik. Ebben az értelemben eltér e sorozat olyan gyűjteményes köteteitől, mint A HARMADIK SZÉKTOR és A NONPROFIT SZÉKTOR MAGYARORSZÁGON. És természetesen más ez a kötet, mint az EGYESÜLETI CÍMTÁR, vagy az ÁTFOGÓ NONPROFIT MENEDZSMENT. Folytatása tehát azoknak a köteteknek, amelyeket a Kutatócsoport által gyűjtött adatok nagyon gazdag felhasználása jellemzett. Ilyen volt a SZÉKTOR SZÜLETIK, amely a nonprofit szektor nemzeti összehasonlításával foglalkozik, a HÍVJUK TALÁN NONPROFITNAK..., vagy a HALAK ÉS HÁLÓK című kötet.

Kedves Olvasó! Azt remélem, hogy a kötet új ismereteket biztosít mindenki számára és ez kedvet, vagy éppen lehetőséget teremt nekünk, kutatóknak újabb és újabb területek felfedezésére.

Harsányi László
2002. február

Tartalom

Tartalom.....	7
Ábrák jegyzéke.....	8
1. A kutatásról és legfontosabb eredményeiről	9
A vizsgálatról.....	9
A kutatás kérdései	9
A tanulmány szerkezete	10
Eredmények.....	11
2. A szervezetek általános bemutatása.....	14
2.1 A szervezetek.....	14
2.1.1 A szervezetek mérete	14
2.1.2 Szervezeti formák.....	17
2.1.3 A szervezetek alapításának időpontja és tevékenységi területük	19
2.1.4 Alapítók	19
2.1.5 Tevékenység.....	22
2.2 A szervezetek közötti verseny	23
2.3 Attitűdkérdések.....	25
2.3.1 A szervezetek önmeghatározása	25
2.3.2 Általános összefüggések	25
2.3.3 Hatékonyság és újító jelleg	27
2.3.4 Alternatív jelleg	30
2.3.5 Tartalékok.....	32
2.3.6 A különböző dimenziók alapján kapott eredmények összesítése	33
2.3.7 A kultúrával kapcsolatos attitűdök	34
3. A szervezetek pénzügyei, finanszírozás	47
3.1 A bevételek mértéke	47
3.2 A bevételek forrása	50
3.3. Szervezeti finanszírozási stratégiák.....	54
3.3.1 Pályázati támogatások	55
3.3.2 Támogatók és együttműködők	58
3.3.3 A finanszírozáshoz kapcsolódó lehetséges stratégiák	62
4. Összegzés.....	65
5. Módszertani kérdések.....	68
5.1 Szervezetek önmeghatározása	68
5.2 Kultúrafogalmak meghatározása	69
5.2.1 Kultúradefiníció: inkluzív vagy exkluzív (EXINMA3K)	70

5.2.2 Az állam szerepe (ALL1K)	70
5.2.3 A civil szféra, a kultúra és a társadalom kapcsolata (CIVMAS1K)	71
5.2.4 A piac szerepe (PI1K)	71

Ábrák jegyzéke

1. ábra A szervezetek megoszlása az egy év alatt ellátott személyek és szervezetek száma alapján	15
2. ábra A szervezetek összetétele formájuk szerint és az egyesületek tagjainak száma szerint.....	17
3. ábra A megkérdezett szervezetek megoszlása alapításuk éve szerint	18
4. ábra A szervezetek megoszlása hatósugaruk szerint	18
5. ábra A szervezetek formája az alapító típusa szerint	21
6. ábra A szervezetek jellemzése önmagukról nyolc dimenzió alapján.....	26
7. ábra A szervezetek hatékonyságának megítélése az alapító jellege szerint.....	28
8. ábra A szervezetek alternatívitásának megítélése az alapító jellege szerint.....	31
9. ábra A megkérdezett szervezetek 1998-as bevételeinek megoszlása	47
10. ábra A szervezetek bevételeinek megoszlása a bevétek alapján képzett csoportok szerint	48
11. ábra A szervezetek forrásainak szerkezete.....	50
12. ábra A támogatók és az együttműködők rangsorolása (medián értékek)	58
13. ábra A támogatók rangsorolása (medián és módusz értékek)	59
14. ábra Az együttműködők rangsorolása (medián és módusz értékek)	59

1. A kutatásról és legfontosabb eredményeiről

A vizsgálatról

A kutatás során 500 budapesti kulturális nonprofit szervezet vezetőjét kérdeztük meg a szervezetükre vonatkozó alapvető kérdésektől, a működésük általánosabb problémáin át egészen odáig, hogy mi a véleményük a szervezetükről, a kultúráról vagy éppen a nonprofit szektor szerepéről.

A mintába végül is 411 szervezet adatai kerültek be. A jelen tanulmány ezek esetében két kérdés részletes vizsgálatára vállalkozott: a szervezetek általános leírása és a pénzügyi helyzetük. A rendelkezésre álló nyersanyagnak mintegy a felét dolgoztuk fel. A szűkítés okai terjedelmi jellegűek, illetve az, hogy ezeket a kérdéseket megfelelően körbe lehessen járni, túl lehessen lépni a legegyszerűbb alapsorok ismertetésén. A kimaradt anyag gazdagsága, érdekessége azonban mindenképpen indokolja, hogy a kutatás folytatódjék, és ami most kimaradt, azt is feldolgozzuk.

A kutatás kérdései

A vizsgálat elindításakor az alábbiak voltak azok a legfontosabb kérdések, amelyek megválaszolását szükségesnek éreztük:

1. A kulturális szolgáltatást végző civil szervezetek még rendelkeznek nem elhanyagolható tartalékokkal, amelyek kiaknázása a szolgáltatások bővítését, színesítését tenné lehetővé. Remélhető, hogy ezekből a tartalékokból a nonprofit törvény a következő években jelentősebb nagyságrendű kapacitást felszabadít, aktivizál. A kulturális nonprofit szervezetek nem szolgáltatásra szerveződnek – rendszerint – hanem öncélúak. Egy énekar énekelni akar, énekelni tudását szeretné a közönségnek is megmutatni – Japántól Dél-Amerikáig, ha lehet. Az egyesületi formát azért választották, hogy működni tudjanak, nem azért, hogy szolgáltatásnak. Tevékenységük persze felfogható szolgáltatásként is, mert közönség elé állnak, esetleg belépődíjat szednek – de azért ez valami más.
2. Kérdés, milyen volt és milyen lesz a civil szervezetek szerepvállalása a kulturális szolgáltatások területén? Számos alkotás, vagy produkció e szervezetek segítségével nem is jönne létre. Lényegesen szűkebb lenne az alternatív, kísérletező műhelyek lehetősége. Tudjuk azt is, hogy a gyakorlatban a kultúra területén is háromszektorú – az önkormányzatra, a civil szférára és a piacra épülő – modell van kialakulóban, de nem ismerjük a különböző szektorok együttműködését, illetve piacmegosztási tevékenységét.

Az állam és a piac között izmosodó civil társadalom jelenti a 'demokrácia demokratizálását' (Giddens). A kultúra alkotása és befogadása mindig is magánügy volt, az állam és/vagy a piac a közvetítésbe tud beleszólni. Nehéz is egy survey nyomán meghatározni, hogy egy koncert közönség zenei élményében mennyi része van a zenekar állami támogatásának, a hallgatóság előzetes zenei képzésének, a koncertet szervezők promóciós, marketing tevékenységének, esetleg a Zenebarátok Egyesületének.

3. Különösen jelentős, meghatározó a nonprofit működési mód egyes művészeti területeken. Az amatőrség lényege, hogy résztvevői kedvtelésből csinálják, amit csinálnak., Ezeket a szervezeteket rendszerint befogadja a közművelődési hálózat, mert erre szerveződött. A művészé válás útja rögzös, ellentmondásos, buktatókkal tele – és nem elsősorban költségvetési probléma. Holott perszer a tehetséggondozás sok pénzbe kerül.

A fenti kérdések mellett az alábbi kiegészítő kérdések megválaszolását reméltük a vizsgálat megvalósulásától:

- Milyen kulturális „missziót” fogalmaznak meg működési költségeik indoklásaiként napjainkban a budapesti nonprofit szervezetek, és milyen elmozdulás tapasztalható a korábbiakhoz képest?
- A kulturális nonprofit szervezeteknek milyen a kapcsolata a fővárosi és a kerületi önkormányzatokkal?
- Milyen lakossági csoportokat érnek el szolgáltatásaikkal a nonprofit szervezetek? Hogyan kapcsolódnak a helyi társadalmakhoz?

A tanulmány szerkezete

A jelen kutatási jelentés egy, a kutatás háttérét bemutató fejezetből, két, a kutatás részletes eredményeit ismertető fejezetből, egy összefoglalóból és egy módszertani mellékletből áll.

A kutatás háttérét bemutató fejezet egyrészt a kutatás elméleti, módszertani háttérét igyekszik feltárni az olvasó előtt, másrészt bemutatja, hogy a tanulmány milyen gondolatmenetet követve épül fel, és harmadrészt megelölegezi a tanulmány legfontosabb eredményeit.

A kutatás részletes eredményeinek bemutatását két fejezetre osztottuk. Az első e fejezetek közül a szervezetek általános bemutatására vállalkozik. E fejezetben foglalkozunk a szervezetek legalapvetőbb jellemzőivel, mint például a méretük, alapításuk ideje, tevékenységük, szervezeti formáik, vagy éppen alapítójuk jellemzői. A fejezet kiemelt célja, hogy a legfontosabb jellemzők leírása mellett ezek összefüggéseire is rávilágít-

son, bemutassa a szervezeteket saját szemüvegükön keresztül is. Végso-
ron pedig arra teszünk kísérletet, hogy megpróbáljuk meghatározni a bu-
dapesti kulturális szervezetek elkülönülő csoportjait, amennyiben van-
nak ilyenek.

A második részletező fejezet a szervezetek pénzügyi hátterét mutatja
be. E fejezet tehát a bevételek mértékével, forrásainak szerkezetével, illetve
mindezek sajátosságaival foglalkozik a szervezetek különböző csoportjai
esetében. A téma súlya és összetettsége indokolta, hogy külön egységként,
önálló fejezetben tárgyaljuk.

Az összefoglalás és a módszertani melléklet nem igényelnek külön-
sebb magyarázatot. Ez utóbbival kapcsolatban annyit mindenképpen érde-
mes kiemelni, hogy ez tartalmazza azokat a részleteket, amelyek az eredmé-
nyek mélyebb értelmezéséhez szükségesek, de amelyek a tanulmány olvasá-
sa közben zavaróak lennének.

Eredmények

Amennyiben az adatoktól kicsit elrugaszkodva kellene értékelni a vizsgált
szervezeteket, a kutatás legfontosabb eredményeit néhány szóval összefog-
lalva azt kellene kiemelni, hogy a szervezeteknek négy markánsan elkülönü-
lő csoportját lehet számba venni. Ezek között elképzelhetők bizonyos át-
menetek, és sok, ilyen markánsan meg nem fogható szervezet is működhet.

Az első ilyen csoportot az egy-egy konkrét célra létrejött civil kezdemé-
nyeződések alkotják, amelyeket magánszemélyek hoznak létre. Ezek olyan
gyakorlatias szerveződések, mint egy színjátszó kör, dalárda, stb. E szerve-
zetek adják ki a kulturális nonprofit szervezetek jelentős hányadát. Kevés
pénzből gazdálkodnak, és ezen belül is kevés közösségi (állami, önkor-
mányzati) támogatásra számíthatnak. E szerveződések szempontjából fon-
tos forrásnak számít a szerveződés működtetőinek közvetlen hozzájárulá-
sa. A szervezetek tipikus formája az egyesület és az alapítvány. Ezek jó érte-
lemben vett „önző” szervezetek, amelyek elsősorban a tagjaik szórakozását
szolgálják, rajtuk kívül legfeljebb egy kis kört érnek el. Ők az amatőrök.

Egy másik típusa lehet a szervezeteknek az, amelyet a kulturális élet ne-
ves személyiségei hoznak létre. E személyiségek a vizsgált szervezetek ala-
pításának közel háromötödében részt vettek. Ezek is klasszikus értelemben
vett civil szerveződések. Bár előfordulhat, hogy gyakorlatias célokat is kö-
vetnek, e szervezetek mögött általában „nemes célok”, „filozófia” húzódik
meg. E szervezetek is kevés pénzből gazdálkodnak, bár jobbak a külső for-
rásokhoz jutásra az esélyük, mint az előző csoportnak. Itt olyan szerveze-
tekre kell gondolni, mint pl. a fiatal művészek támogatására létrejött alapít-
ványok.

A vizsgálatban szereplő szervezetek összességéhez viszonyítva már közepesen nagy szervezeteknek számítanak azok, amelyek **egy-egy kulturális intézmény árnyék szervezeteként** működnek. E szervezetek képezik a harmadik csoportot. Legfontosabb feladatuk az anyaszervezet kiszolgálása, felteteleinek javítása. E szervezetek jellemzően magánadományokból élnek, kevés állami támogatáshoz jutnak. Ilyen szervezetek például a valamely kulturális intézmény támogatására létrejött alapítványok.

A negyedik csoport a „mamutszervezeteké”. Ide tartoznak az **állami és önkormányzati (köz)alapítványok és kht-k**. Ezek az állami, önkormányzati kulturális feladatok ellátását, szervezését, ellenőrzését, stb. vállalják át az adott közösségi szervezettől. Döntően közösségi, költségvetési pénzekből élnek, és ezeket egészítik ki alap- és kiegészítő-tevékenységük ár- és díj-bevételeiből.

Legfontosabb megállapításaink a következők:

- Összhangban a nonprofit szervezetek összességére vonatkozó statisztikai adatokkal a budapesti nonprofit kulturális szervezetekre is érvényes, hogy döntő hányaduk mikroszervezet. Ebből ugyanakkor az is következik, hogy a nagyobb, sok szempontból meghatározó szervezetek tanulmányozása célvizsgálatot tesz szükségessé.
- A vizsgálat eredményeinek részletes elemzése alapján úgy gondoljuk, hogy a vizsgált szervezetek esetében az alapító jellege (magánszemély vagy szervezet) a leginkább meghatározó jellemző. Az alapító jellege fontosabb tehát a szervezet méreténél, vagy a tevékenység jellegénél.
- A közhasznú és kiemelten közhasznú minősítés megszerzésének van egy attitűd jellegű vonatkozása, amely mögött piaci jellegű szemlélet húzódik meg, és olyan fogalmakkal írható le, mint hatékonyság, verseny-szemlélet, stb.
- A szervezetek és a hazai (neves) magánszemélyek által alapított szervezetek más dimenzióban határozzák meg magukat, végső soron más célokat követnek.
- Tartalékokkal azok a szervezetek rendelkeznek, amelyekben speciális hajtóerő van (neves személyiségek), több lábon állnak (többcélú szervezetek) vagy amelyek egy meghatározott fejlődési gócban tevékenykednek (Budapestre koncentráló szervezetek).
- Nagyon jelentős különbségek vannak a szervezetek jövedelemtermelő képességében. A döntő többség (78%) 2,5 MFt alatti éves bevétellel, az összes bevételnek mindössze 4%-ával rendelkezik.

- A kiemelkedő (100 MFt feletti) bevétellel rendelkező szervezetek vagy kizárólag szervezetek, intézmények, külföldiek alapításával jöttek létre (ez a többség), vagy ilyenek részvétele mellett jöttek létre.
- Vannak jelek, amelyek arra mutatnak, hogy az újabban létrejövő szervezetek esetében már erősebb a piac felé fordulás, ám ez a megállapítás további ellenőrzésre szorul.
- Az állam és a piac szerepét megítélve meglehetősen homogénnek mutatkoztak a szervezetek.
- A szervezetek kultúra definíciójában keverednek a „kizáró” és a „befogadó” jellegű kultúra definícióra utaló jegyek.
- A nagyobb, sokszor forrásleosztó szervezetek hajlamosabbak a piaci logika elfogadására a többi szervezethez képest.
- A civil szféra, a kultúra és a társadalom kapcsolatát kevésbé tartják hangsúlyosnak azok, amelyek nem tekinthetők klasszikus értelemben civil szervezeteknek (pl. intézmények háttérszervezetei), ugyanakkor bizonyos nagyobb szervezetek szintén fontosnak találják ezt a tényezőt ami arra utalhat, hogy klasszikusan alulról szerveződő jelenségek felülről történő megszervezésének kísérletéről van szó.

2. A szervezetek általános bemutatása

2.1 A szervezetek

2.1.1 A szervezetek mérete

A vizsgált szervezetek mérete többféle mérőszámmal mérhető: a költségvetésük mérete és az alkalmazottak, illetve ellátottak száma lehet a legjellemzőbb megközelítés.

A szervezetek költségvetésének elemzése nem e fejezet része. A legalapvetőbb összefüggések bemutatása érdekében annyit érdemes előrevetíteni, hogy a szervezetek 24%-a esetében ismeretlen vagy 0 forint volt az 1998-as összes bevétel. További 28%-uk 500 ezer forintnál kevesebbbről számolt be, 26%-uk ért el 501 ezer és 2,5 millió forint közötti bevételt és 91 szervezet az összes megkérdezett 22%-a 2,5 millió forint felettit.

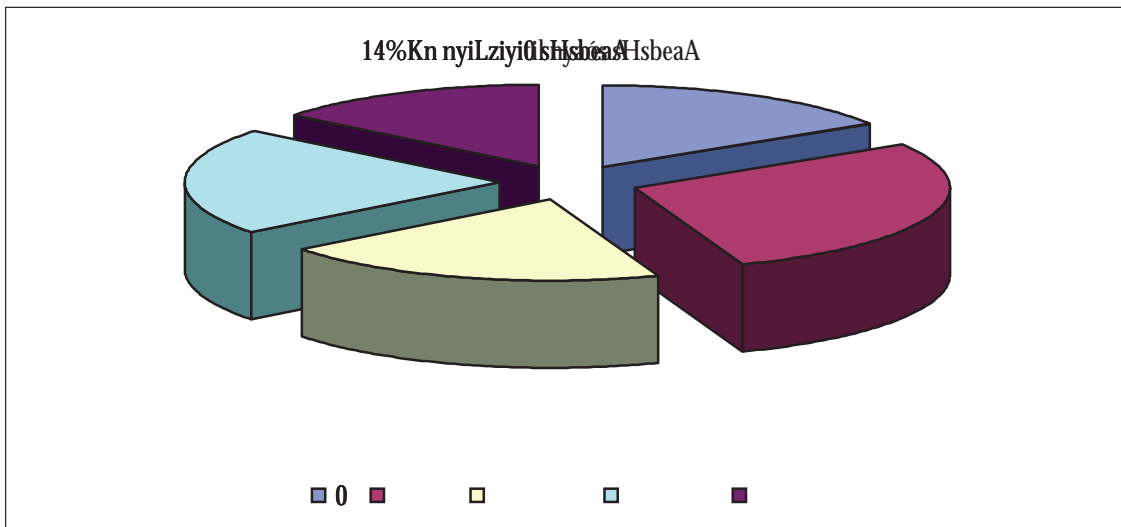
A foglalkoztatottak számának meghatározása a mai magyar gazdasági valóság fényében komoly módszertani kérdést vet fel: a szervezettel megbízásos, vállalkozói viszonyban lévők e tekintetben alkalmazottnak tekinthetők-e. A jelen dolgozatban egyértelmű igennel válaszoltunk, de végig szem előtt tartottuk a problémát, és tudatában voltunk annak, hogy a válasz valójában nem egyértelmű. A szervezetek átlagosan kb. két alkalmazottal és átlagosan kicsit több mint 3 megbízásos viszonyban állóval rendelkeztek. Ezen alacsony számok mögött azonban az van, hogy a szervezetek 83%-ának nem volt alkalmazottja és 78%-a nem állt megbízási szerződéses viszonyban senkivel. Végeredményben tehát 21 szervezetnek, az összes szervezet 5%-ának van egyetlen alkalmazottja, további 7%-nak (29 szervezet) 2–5 alkalmazottja és a fennmaradó 22 szervezetnek (5%) 6 és 116 (!) fő közötti alkalmazottja. Egyetlen megbízási, vállalkozási kapcsolattal a szervezetek 8%-a (33 szervezet) rendelkezik, 2–5 ilyen kapcsolattal 6%-uk (23 szervezet) és 6 és 300 (!) közöttivel további 8% (34 szervezet) rendelkezett.

1. tábla A szervezetek mérete alkalmazottak és bedolgozók alapján

	Alkalmazottak száma		Vállalkozó-megbízásos kapcsolatok		Alkalmazotti és megbízások kapcsolatok együtt		
	N	%	N	%	N	%	
0	339	83%	321	78%	Mikroszervezet: 0 fő	297	72%
1	21	5%	33	8%	Kisszervezet: 1–5 fő	62	16%
2–5	29	7%	23	6%			
6-nál több	22	5%	34	8%	Közepes és nagy: 6-nál több	52	13%

Kis mértékben bár, de javítja a képet, amennyiben az alkalmazottakat és a megbízásos-vállalkozói kapcsolatokat együttesen vesszük figyelembe. A szervezetek 72%-a (297 szervezet) nem rendelkezik sem alkalmazottal, sem megbízásos kapcsolattal. Ezek tekinthetők mikroszervezeteknek. A szervezetek 16%-át (62 szervezet) minősítettük kis szervezetnek, ezek 1–5 közötti alkalmazotti vagy megbízásos kapcsolattal rendelkeznek, és 13%-ukat (52 szervezet) közepes- és nagy szervezetnek.

1. ábra A szervezetek megoszlása az egy év alatt ellátott személyek és szervezetek száma alapján



A szervezet által ellátottak száma az az érték, amely a szervezet méretének egyfajta harmadik mutatója. A vizsgált szervezetek szolgáltatásaiban évente átlagosan mintegy 10 ezer személy részesül. A szervezetek 29%-a nem részesít szolgáltatásaiban személyeket, mintegy 28%-uk 1000 főnél kevesebbet szolgál ki, 22%-uk foglalkozik évente kb. ezer és 10 ezer fő közötti emberrel, további 14%-uk pedig ennél is többel. Azon szervezetek, amelyek szolgáltatásai szervezetekre (is) irányulnak, a minta kb. 21%-át teszik ki, és átlagosan 176 szervezetet látnak el évente. E szervezetek 58%-a 1 és 10 közötti szervezettel foglalkozik, a fennmaradó 42% tehát 11 és 6000 közötti szervezettel van kapcsolatban.

Mindenképpen tisztázást igénylő kérdéseket vet fel az is, ha összesítve szeretnénk látni a szervezetek által ellátott személyeket és szervezeteket a célból, hogy méretüket az ellátási, output oldalról is felmérjük. Tekintettel arra, hogy a rendelkezésre álló adatok alapján megkísérelt bármiféle súlyozás önkényesnek minősülhetett volna, végül is úgy döntöttünk, hogy a súlyozás nélküli összegét használjuk az egy év alatt ellátott személyek és szervezetek számának. Annak ellenére döntöttünk így, hogy tisztában vagyunk vele, hogy egy közvetlenül támogatott szervezet közvetve akár több száz személy

megsegítését jelentheti. Utóbb az elemzés eredményei többé-kevésbé igazolták ezt az eljárást. Ennek alapján az látszik kirajzolódni, hogy a budapesti nonprofit kulturális szervezetek 16%-a nem szolgáltat közvetlenül se személyek, se szervezetek felé, 29%-uk teszi ezt 1–100 fő vagy szervezet irányában, 20% 101–1000 személy vagy szervezet irányában, 21% 1001–10 000 személy vagy szervezet irányában és további 14% 10 ezer feletti számú személy vagy szervezet irányában.

2. tábla: A szervezetek megoszlása az ellátás-hatékonysági mutató alapján

	Input	Output	Non-profit szervezetek Száma	Bevételeük 1998-ban %	
Kevesen látnak el személyhez, szervezethez nem kötődő feladatot	1–5	0	63	15%	5,1 MFt
Kevesen látnak el kevés személyt, szervezetet érintő feladatot	1–5	1–1000	190	46%	4,5 MFt
Sokan látnak el kevés személyt, szervezetet érintő feladatot	6 és több	1–1000	12	3%	31,8 MFt
Kevesen látnak el sok személyt, szervezetet érintő feladatot	0–5	1000–10 000	106	26%	5,1 MFt
Sokan látnak el sok személyt, szervezetet érintő feladatot	6 és több	1000–10 000	40	10%	59,3 MFt
Magyarázat:					
Input – alkalmazottak és megbízással rendelkezők száma együtt;					
Output – ellátott személyek és szervezetek száma;					
1998-as bevétel: egy szervezetre eső, átlagos bevétel, a 0 bevételt bevallók nélkül.					

Az ellátás hatékonysága, a szervezetek inputja (alkalmazottak, megbízással rendelkezők száma), outputja (azon személyek és szervezetek száma, akik és amelyek irányába az adott nonprofit szerveződések szolgáltat) összehasonlítása alapján a szervezeteknek öt típusát különböztettük meg a két határérték között: kevés inputtal kis kört ér el, vagy nagy inputtal nagy kört ér el. Így tehát azt lehet mondani, hogy a szervezetek 15%-a az, amely kis inputtal dolgozik, és sem személyeket, sem szervezeteket nem célzott meg. 46%-uk kis inputtal kis outputot ért el és 10% nagy inputtal nagy outputot. 26% az, amely kis inputtal nagy output-ot ért el és 3%, ahol sok szervezet lát el kevés személyt vagy szervezetet. Fontos adalék a fentiek értelmezéséhez az a tény, hogy a szervezetek összes bevétele jobban függ a szervezet alkalmazottainak és bedolgozóinak számától, mint az ellátottakétól.¹ Így a kis szerve-

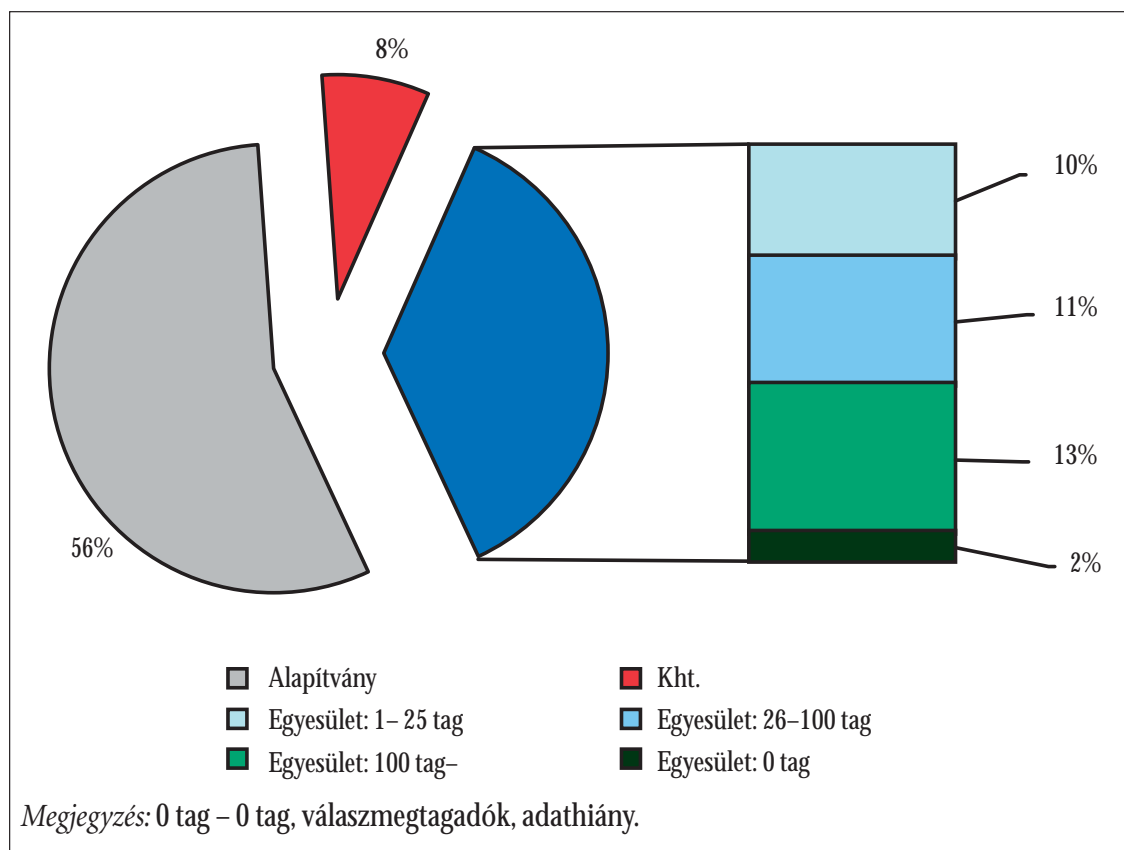
¹ Ez a tanulmány más kérdéseinek feldolgozása során is elő fog kerülni

zetek átlagosan 4,5–5,1 millió forintból gazdálkodtak 1998-ban, míg a nagyok közül, amelyek kevesebb személyt és szervezetet láttak el átlagosan 31,8 millió forintból, és azok, amelyek többet 59,3 millióból.

2.1.2 Szervezeti formák

A vizsgált szervezetek több mint a fele (56%-a) alapítványi vagy közalapítványi formában működik, mintegy harmaduk (36%) egyesületi, társasági vagy szövetségi keretek között, és mindössze 8%-uk, 33 szervezet választotta a közhasznú társasági formát. Az egyesületi, társasági, szövetségi formában működő szervezetek alapvető jellemzője tagjaiknak száma. A legnagyobbak esetében ez az ezret is meghaladja, ugyanakkor átlagosan is mintegy 160 tagjuk van. Ez azt jelenti, hogy 28%-uk (41 szervezet) rendelkezik 25 tagnál kevesebbkel, 30%-uknak (45 szervezet) van 26 és 100 közötti tagsága és 36%-uknak (53 szervezet) 100-nál nagyobb. A 2. ábrában a fenti

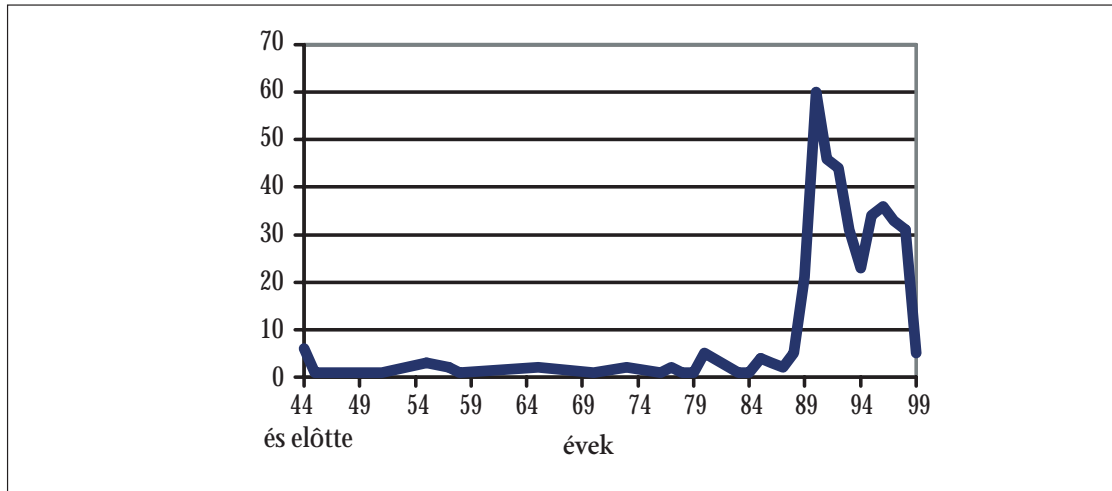
2. ábra A szervezetek összetétele formájuk szerint és az egyesületek tagjainak száma szerint



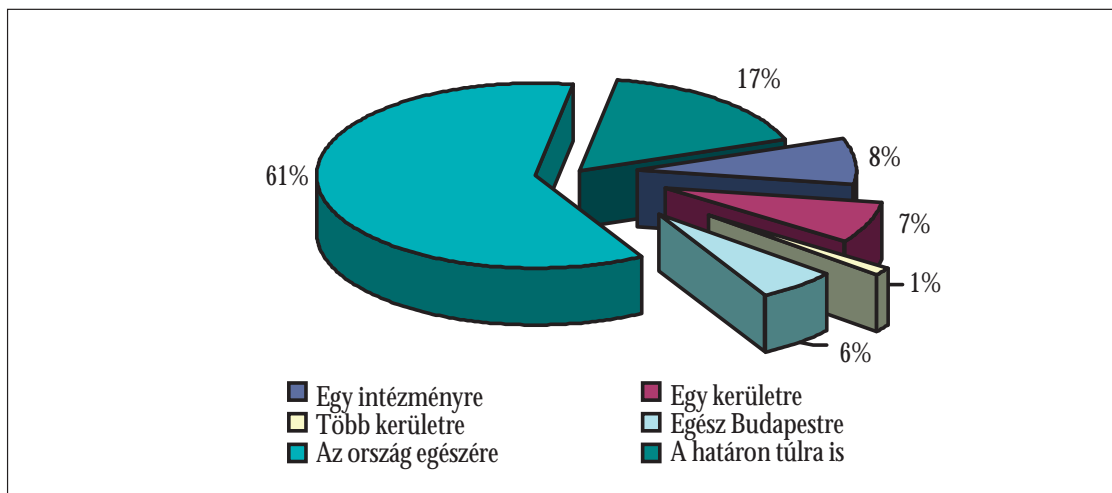
² Azon szervezeteket tekintjük e tanulmányban mikroszervezetnek, amelyeknek nincs alkalmazottjuk, és megbízási viszonyban sem áll velük senki.

arányok a teljes mintára vetítve találhatóak meg. Az alapítványi formában működő szervezetek 80% a mikroszervezet,² míg a Kht.-k esetében ez az arány 55%, ugyanakkor a Kht.-k között felülreprezentáltak a nagy- és közepes szervezetek.

3. ábra A megkérdezett szervezetek megoszlása alapításuk éve szerint



4. ábra A szervezetek megoszlása hatósugaruk szerint



Közhasznú minősítéssel a megkérdezett szervezetek 38%-a rendelkezik, ebből 11% minősítése kiemelten közhasznú minősítés. 13%-uk esetében folyamatban van a minősítés megszerzése, ebből 2% kiemelten közhasznú minősítésre pályázott. A szervezetek 54%-a az, amely nem is kérte a minősítést.

A Kht.-k több mint 80%-ának, 33-ból 27-nek, van közhasznú vagy kiemelten közhasznú minősítése, az alapítványok 32%-a és a társasági, egyesületi formában működő nonprofit szervezetek 16%-a rendelkezik ilyen-vel. Ugyanakkor az alapítványok 13%-ának és a társaságok, egyesületek

17%-ának esetében folyamatban van a minősítés megszerzése. A mikro-szervezetek 60%-ának nincs közhasznú minősítése és csupán 25%-uk rendelkezik ilyennel, míg a közepes- és nagy szervezetek közül mindössze 35% nem rendelkezik minősítéssel és 54%-uk már megszerezte.

2.1.3 A szervezetek alapításának időpontja és tevékenységi területük

Jellemző a szervezeteknek az alapításuk éve szerinti megoszlása is. Mindössze 11%-uk származik a rendszerváltás előtti időkből, több mint a felük (55%) 1989 és 1994 között kezdte meg működését, míg az elmúlt 5 évben a szervezetek 34% alapítása történt meg, vagyis csillapodni látszik az újabb és újabb nonprofit szervezetet létrehozó láz. A szervezetek közel kétharmada (61%-uk) országos tevékenységi körű és további 17%-uk tevékenysége kiterjed a határon túlra. 6%-uk koncentrált Budapestre és 7%-uk egyetlen kerületre. Kerületek egy meghatározott csoportjában mindössze 5 megkérdezett szervezet gondolkodik. A szervezetek 8%-ának tevékenysége egyetlen intézményhez kötődik.

Az alapítványok 1989 után alakultak. Többségük (61%-uk) 1989 és 1994 között. Az egyesületek alakítása valamelyest egyenletesebb: az 1989 és 94 közötti időszakból 49% származik. Ezt megelőzően alapították 22%-ukat és az elmúlt években mintegy egyharmadukat.

Az 1989 előtt alapított szervezetek számára kevésbé fontos a minősítés (24%-uk rendelkezik valamilyen minősítéssel és 66% nem rendelkezik semmilyen), míg az 1989-ben vagy később alapított szervezetek esetében az évtized első és második felében alapítottak között nincs különbség. Ez mindenképpen figyelemre méltó megállapítás, mert az előzetes elképzeléseink szerint a minősítés megszerzése egy folyamat eredménye, amelyet a szervezetek működésük során érlelnek ki, majd nyernek el. Ezzel szemben a fenti adat arra utal, hogy a szervezet alapításánál dől el, hogy a szervezet megszerzi-e a közhasznú vagy kiemelten közhasznú minősítést.

Azok a nonprofit szervezetek, amelyek egyetlen intézményt céloznak, döntően (81%) alapítványi formában működnek. Az országos szervezetek esetében 59%, a fővárosi kerületi szinten működők esetében pedig 48% ez az arány. Azon szervezetek között, amelyek tevékenysége a határon túlra is kiterjed, meglehetősen kiegyenlített az alapítványi (45%) és az egyesületi, társulati (42%) formában működők aránya.

2.1.4 Alapítók

A szervezetek 58%-ában volt az alapító olyan személyiség (kizárólagosan vagy más személyekkel, intézményekkel együtt), aki a kulturális élet neves

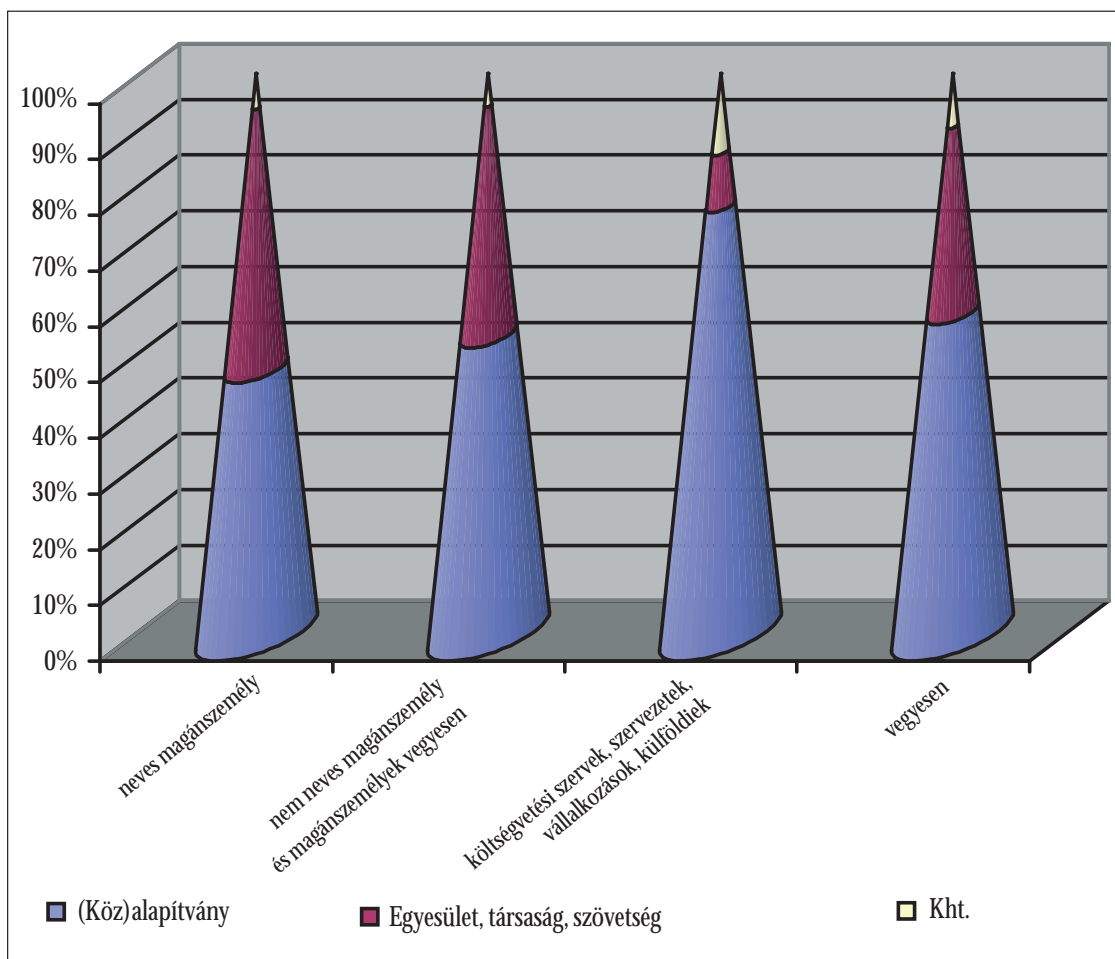
szereplője. A szervezetek 34%-ának alapítói között pedig „egyszerű” magánszemélyek (is) találhatóak. A kulturális élet neves személyiségei a szervezetek egyharmadában (32%-ában) kizárólagos alapítóként vettek részt, más magánszemélyek pedig 19%-ukban voltak kizárólagos alapítók. Az intézmények, szervezetek, stb. közül a kulturális intézmények (17%) és a már létező nonprofit szerveződések (17%) voltak a legaktívabbak az új nonprofit szervezetek létrehozásában. A szervezetek 58%-át alapították kizárólag magánszemélyek, 7%-át kizárólag kulturális és egyéb, a közférába tartozó intézmények, további 5%-ot más nonprofit szervezetek és 4%-ot civil szervezetek (pártok, egyházak, szakszervezetek), vagy gazdálkodók, esetleg külföldiek. A szervezetek 4%-át különböző típusú szervezetek alapították magánszemélyek részvétele nélkül és 24%-ukban vettek részt magánszemélyek és különböző szervezetek vegyesen.

3. tábla: A szervezetek alapítói

Volt-e alapítói között... (egy-egy szervezet esetében több alapító is elképzelhető)	igen, említette	
	esetek száma	aránya, %
... magánszemély, a kulturális élet szereplője?	237	58%
... egyéb magánszemély?	139	34%
... helyi és / vagy kisebbségi önkormányzat?	19	5%
... kulturális intézmény(ek)?	68	17%
... egyéb költségvetési intézmény(ek)?	17	4%
... minisztérium, kormány, országgyűlés?	28	7%
... más nonprofit szervezet (alapítvány, egyesület)?	67	16%
... egyház?	7	2%
... szakszervezet, párt?	8	2%
... piaci szereplő(k) (vállalkozás, vállalat, bank, biztosító)?	22	5%
... külföldi szervezet, személy?	15	4%

A nem neves magánszemélyek által alapított szervezeteket időben sokkal kiegyenlítettebben alapították az évtized során: 47%-uk az első felében és 42%-uk az évtized második felében jött létre. Ennek feltehetőleg az az oka, hogy ezek az „alulról jövő” kezdeményezések lassabban értek be, esetükben későbbre tehető a szervezetalapítási csúcs. A szervezetek (a közösségi szféra szervezetei, intézményei, nonprofit szervezetek, vállalkozások), a külföldiek és a több különböző szereplő által alapított kulturális nonprofit szervezetek alapítási csúcsa az átlagnál inkább korábbra esett, 60–61%-uk jött létre 1989 és 1994 között és mindössze 28%-uk 1995 után. A magánszemély-

5. ábra A szervezetek formája az alapító típusa szerint



lyek által alapított szervezetek jogi formájukban is különböznek a különböző intézmények által alapított vagy vegyes alapítású nonprofit szerveződésektől. A kizárólag magánszemélyek által alapítottak között alig fordul elő közhasznú társaság, és meglehetősen kiegyensúlyozott a különböző társasági formák és az alapítványok aránya. Ezzel szemben a szervezetek, vállalkozások vagy a külföldiek által alapított nonprofit szervezetek között lényegesen nagyobb arányban fordulnak elő Kht.-k (6% helyett 14%-ban) és dominálnak az alapítványok (76%). [vö. 5. ábra]

Azon szervezetek, amelyeket olyan magánszemélyek alapítottak, akik nem játszanak kiemelt szerepet a kulturális életben (esetlegesen neves személyekkel együtt), négyötöd részben nem rendelkeznek sem alkalmazottal, sem más bedolgozóval, míg a szervezetek, vállalkozások, stb. által alapítottak ennél lényegesen kisebb arányban, 56%-ban nélkülöznek alkalmazottat vagy bedolgozót.

Azon szervezetek, amelyeket a közszféra szereplői vagy más szervezetek, vállalkozások vagy külföldiek alapítottak, az átlagosnál nagyobb arányban szerezték meg a közhasznú minősítést (60%), míg a nem neves magánsze-

4. tábla: Alapvetően melyik területhez kötődik a szervezet működése?

	N	%
Előadó-művészet	99	25%
Irodalmi tevékenység	19	5%
Képzőművészeti tevékenység	39	10%
Kiadói tevékenység	22	6%
Film és fotóművészet	20	5%
Iparművészeti tevékenység	5	1%
Egyéb művészeti tevékenység	17	4%
Egyéb művészetek együtt	122	30%
Műemlékvédelem	6	2%
Közyűjtemények támogatása	9	2%
Történelmi és kegyeleti emlékek ápolása	24	6%
Honismeret, helytörténet	7	2%
Magyar nyelv ápolása	1	0%
Közművelődés	34	9%
Olvasó és irodalmi körök	4	1%
Népművészet, hagyományörzés	14	4%
Kisebbségi kultúra	19	5%
Kulturális örökség védelme együtt	118	29%
Többcélú kulturális tevékenység	63	16%
Mindösszesen	402	100%

mélyek (24%) és többszereplős szervezetek sokkal kisebb arányban (az ilyen szervezetek 27%-nak van és 60%-nak nincs minősítése).

2.1.5 Tevékenység

A vizsgált szervezetek a kultúra területének meglehetősen széles spektrumát képviselik. A legtöbben, egynegyedük alapvetően az előadóművészetekhez kötődnek, 16%-uk fejt ki többcélú kulturális tevékenységet és 9–10%-uk érdekelt a közművelődésben, illetve képzőművészeti tevékenységekben. Viszonylag jelentős számú szervezet (a megkérdezettek 4–6%-a) foglalkozik irodalmi (19 szervezet) vagy kiadói tevékenységgel (22 szervezet), film vagy fotó-művészettel (20 szervezet), népművészettel, hagyományörzéssel (14 szervezet), kisebbségi kultúrával (19 szervezet) vagy éppen történelmi és kegyeleti emlékek ápolásával (24 szervezet). E tekintetben ugyanakkor jelentős a szervezetek állandósága, mindössze 7%-uk állította, hogy tevékenységében változás következett be az alapítása óta.

A szervezetek jellemző tevékenysége döntően (mintegy 70–90%-os arányban) megfelel az alapító okiratban megjelölt céloknak (5. tábla). A legnagyobb eltérés az eredetileg a kulturális örökség védelmét megjelölő szervezetek esetében figyelhető meg, 31%-ukra ma más tevékenység jellemző: 14%-uk foglalkozik ma valamely nem előadó művészeti tevékenységgel és 12%-uk folytat többcélú tevékenységet.

5. tábla: Az alapító okiratban megjelölt és a szervezetekre kiemelten jellemző tevékenységek

A szervezet alapvető működési területe	Alapító okiratban megjelölt tevékenységek (%)					Összesen	
	Előadó művészet	Egyéb művészet	Kulturális örökség	Többcélú tevékenység	Egyéb tevékenység	N	%
Előadó művészet	78%	4%	5%	5%	14%	95	24%
Egyéb művészet	9%	92%	14%	14%	45%	116	30%
Kulturális örökség	6%	3%	69%	2%	23%	117	30%
Többcélú tevékenység	8%	1%	12%	80%	18%	63	16%
Összesen	N	105	77	158	44	56	391
	%	100%	100%	100%	100%	100%	100%

A különböző területeken tevékenykedő szervezetek egyaránt 34–38%-a működik egyesületi, társasági formában, a legnépszerűbb azonban mind-egyikük esetében az alapítványi forma. A legkisebb arányban a többcélú tevékenységet folytatók választották ezt a formát (46%). A kulturális örökséggel kapcsolatos tevékenységet folytatók 54%-a, az előadó művészettel foglalkozók 59%-a és a többi művészetre szakosodott nonprofit szervezet 63% választotta ezt a közjogi formát. A Kht. forma elsősorban a többcélú tevékenységet folytatók (17%) és a kulturális örökség védelmével foglalkozók (11%) között a legnépszerűbb.

2.2 A szervezetek közötti verseny

A megkérdezett szervezetek 25%-a nyilatkozott úgy, hogy van a szervezetnek konkurenciája. A kulturális élet kiemelt személyiségei által alapított szervezetek nagyobb arányban érzik magukat versenyhelyzetben (33%), mint például a több különböző szervezet és/vagy magánszemély által alapítottak (13%). Ennek feltehetőleg az az oka, hogy ezek speciálisabb célokra jöttek létre. Némileg ezt támasztja alá az is, hogy nagyobb azon szervezetek

aránya, amelyek konkurenciát érzékelnek az előadó művészetek területén (34%), mint az előadóművészek a más művészetekre (22%), illetve a kulturális örökség védelmére (20%) szakosodottak között. Azok a szervezetek között, amelyek konkurenciát éreznek működési területükön, felülreprezentáltak a nagyobb szervezetek (a kis szervezettel keveseket ellátók 13%-a, míg a nagy szervezettel sokakat ellátók 60%-a), a több forrásból gazdálkodók (a 2,5 millió forintnál nagyobb 1998-as költségvetésű szervezetek 34%-a). Fontos pozitív jel, hogy azon szervezetek, amelyek úgy érzik, hogy versennyel kell szembenézniük, a minőség javításán dolgoznak: egyharmaduk már a kérdezés időpontjában rendelkezett közhasznú vagy kiemelten közhasznú minősítéssel és további egynegyedük esetében pedig folyamatban volt a minősítés megszerzése. Határozott ösztönzést jelent a konkurencia érzete a közhasznú vagy kiemelten közhasznú minősítés megszerzésére.

Azon szervezetek, amelyek úgy vélték, hogy van versenytársuk, saját előnyüket a produktumok minőségében (46%, 30 említés) és a saját tudásukban látják (35%, 23 említés), hátrányukat pedig anyagi lehetőségeikben (48%, 28 említés).

6. tábla: Néhány kiemelt csoport esetében azon szervezetek aránya, amelyek úgy nyilatkoztak, hogy van konkurenciájuk

	N	%
Neves magánszemélyek által alapított szervezetek	42	33%
Magánszemélyek, szervezetek és intézmények által vegyesen alapított szervezetek	13	13%
Nincs közhasznú vagy kiemelten közhasznú minősítése	41	19%
Folyamatban van a minősítés megszerzése	23	43%
Alapvető működési terület: előadóművészetek	33	34%
egyéb művészet	26	22%
kulturális örökség védelme	23	20%
többcélú tevékenység	17	28%
Alapítványi formában működő szervezetek	42	19%
Egyesületi, stb. formában működő szervezetek	46	32%
Kis szervezettel kis kört ellátók	25	13%
Kis szervezettel nagy kört ellátók	35	32%
Nagy szervezettel nagy kört ellátók	24	60%
1998-ban 500 ezer Ft-nál kisebb bevételt teljesítők	22	19%
1998-ban 2,5 millió Ft-nál nagyobb bevételt teljesítők	31	34%

2.3 Attitűdkérdések

2.3.1 A szervezetek önmeghatározása

A szervezeteknek a megkérdezés során lehetőségük adódott arra, hogy nyolc dimenzió alapján meghatározzák magukat. Ezeket a vonatkozó válaszokat a szokásos leíró statisztikai módszerek mellett ún. faktoranalízis technikával elemeztük. Ez a módszer lehetővé teszi, hogy a kérdésekre adott válaszok alapján olyan vélemény-tengelyeket vagy fő komponenseket határozzunk meg, amelyekkel jól jellemezhető a szervezeteknek az adott kérdésben kialakított véleménye.

2.3.2 Általános összefüggések

A szervezetek tehát nyolc dimenzió szerint határozhatták meg önazonosságukat³. Ezek a dimenziók a következők:

különleges	↔	átlagos,
hatékony	↔	akadozó,
újító	↔	alkalmazó,
radikális	↔	megszokott,
alternatív	↔	főáramlat (mainstream) követő,
elitnek szóló	↔	populáris
autonóm	↔	kívülről meghatározott
tartalékokkal rendelkező	↔	kimerült

A képzeletbeli inga leghatározottabban a szervezetek autonóm volta irányában leng ki. A megkérdezettek 47%-a teljesen egyetértett ezzel a jellemzéssel, és további 17%-a is inkább így jellemezte a szervezetét, mint kívülről meghatározottnak, vagyis összességében a szervezetek közel kétharmada érzi magát autonómnak. 29%-uk gondolta úgy, hogy se nem eléggé autonóm, se nem eléggé kívülről vezérelt, inkább a kettő között helyezkedik el a szervezetük, és mindössze 6% az, amely többé-kevésbé kívülről meghatározott. A szervezetek közel a fele (49%) különlegesnek tartotta magát és

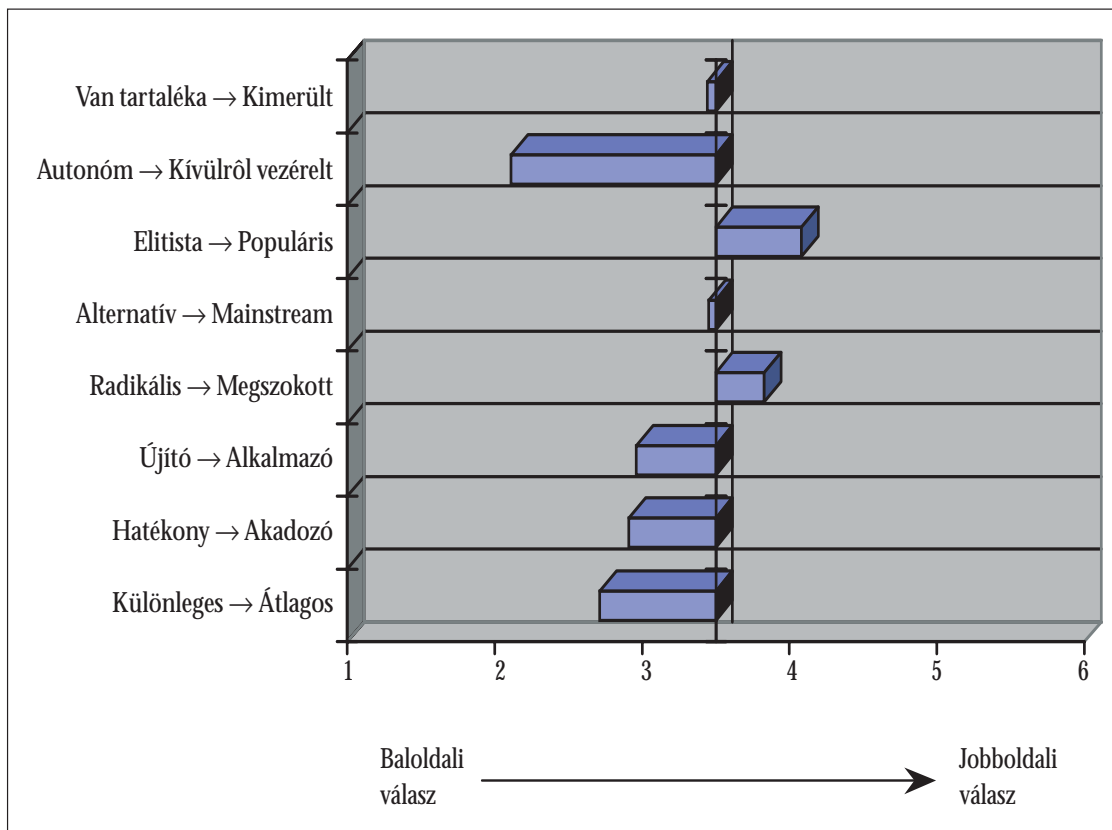
³ A szervezeteknek a szövegben megjelölt ellentétpárok között egy 6 fokú skálán kellett elhelyezniük magukat. Az egyes a bal oldali alternatíva egyértelmű érvényességét jelentette, a hatos a jobb oldaliét és a fennmaradó négy pont a fokozatos átmenetet a kettő között. A feldolgozás során, az egyszerűbb értelmezés kedvéért a skálát három egyenlő szakaszra osztottuk, úgy hogy a baloldalt a baloldali válasszal való azonosulásnak, a jobb oldalt a jobb oldalival való azonosulásnak, és a középsőt „az egyik alternatívával sem azonosulásnak” tekintettük.

nem átlagosnak (15%). Ugyanakkor ezen a „különlegességen” kevesen értenek alternatívitást (a szervezetek 25%) és még kevesebben radikalitást (14%), de 41% tekintette szervezetét újtónak. A szervezetüket radikálisnak tekintőkkel szemben a szervezetek mintegy harmada (31%) inkább megszokottként jellemzi azt. A „mainstream”-et vagy magyarul a főirányt gyakorlatilag ugyanynyi szervezet (a szervezetek 24%-a) követi, mint ahányan alternatívnak tekintik magukat. Nem ért a szervezetek többsége a „különlegességen” elitizmust sem. Ez utóbbit a szervezetek 17%-a vállalta magára, miközben 40%-uk populárisnak mondta magát.

További két fontos dimenzió szerinti önbesorolásra kértük meg a szervezeteket. 42%-uk mondta magáról, hogy hatékony és 16%-uk, hogy akadozó. A tartalékokkal rendelkezés vagy kimerültség kérdésében viszonylag kiegyenlítették voltak a szervezetek. Az előbbit 27%-uk, míg az utóbbit 26%-uk vallotta magáról.

Jellemző az is, hogy a legtöbben a radikális / megszokott, illetve az alternatív / főirányt követő ellentétpárok esetében maradtak középben, vagyis nem választották egyiket sem a másikkal szemben (55% az első, 53% a második esetben). Nagy valószínűséggel ez összefügg azokkal a sajátos érték-tartalmakkal, amelyet a „radikalitás” és az „alternatívitás” hordoznak.

6. ábra A szervezetek jellemzése önmagukról nyolc dimenzió alapján



A legkevesebb bizonytalan vagy közepesen maradó ott volt leginkább felfedezhető, ahol az egyik alternatíva vonzása egyértelmű volt a másikkal szemben: az autonóm / kívülről meghatározott pár esetében (29%), illetve a különleges kontra átlagos esetében (35%).

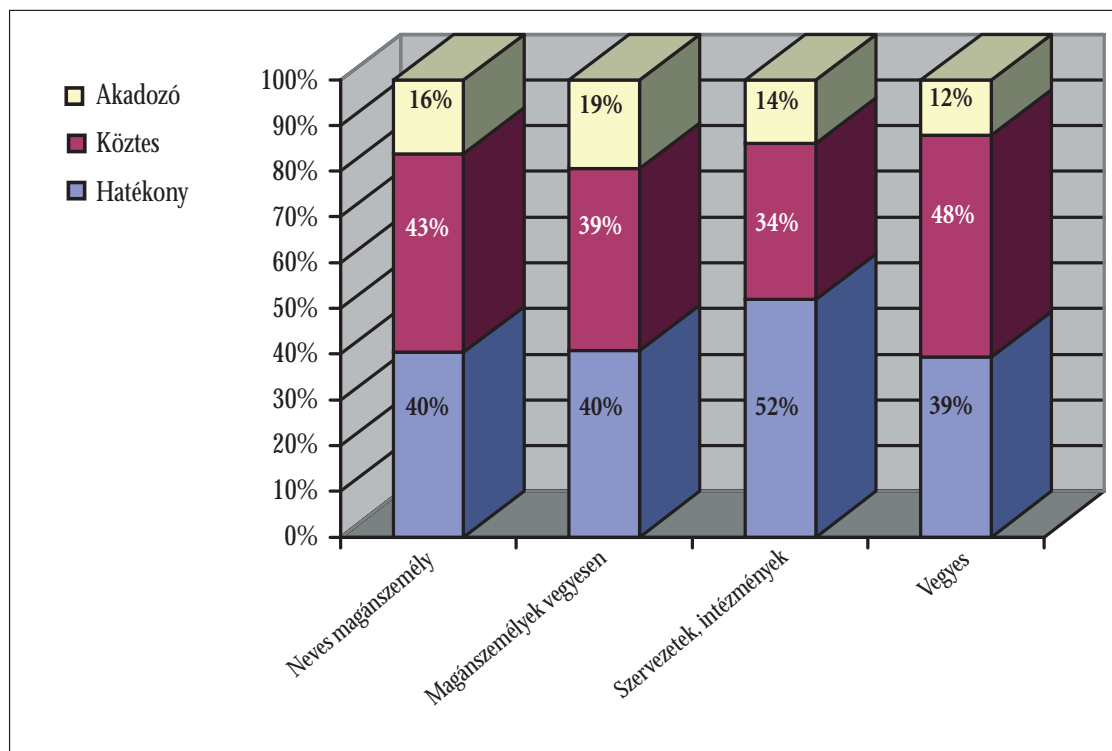
A fenti ellentétpárok közül kiemeltünk négyet (hatékony – akadozó, újíto / alkalmazó, alternatív / mainstream követő és tartalékokkal rendelkező – kimerült), amelyekről úgy gondoltuk, hogy eltérő jelentéssel bírnak, és valamilyen formában a szervezeteknek a kérdések másik felében képviselt véleményét, azok különbségeit is reprezentálják. Ezeket a kérdéseket részletesebben vizsgáltuk meg a szervezetek különböző alcsoportjai esetében. E négy pár közül csak hármat fogunk részletesen ismertetni, mert ezek között fedezhetőek fel releváns különbségek, ezek mutatják a legjobban azt, ahogyan a fenti kérdésekre a szervezetek különböző csoportjai reagálnak. Némileg meglepő módon a szervezetek képviselői szinte azonos módon helyezték el magukat a hatékony / akadozó és az újíto / alkalmazó dimenziók mentén.

2.3.3 Hatékonyság és újíto jelleg

A szervezetek, intézmények, stb. által alapított nonprofit szerveződések 52%-a (28 szervezet) állította, hogy többé vagy kevésbé hatékony a szervezetük és 34%-uk (25 szervezet) volt semleges a kérdésben, szemben a mintában jellemző 42%-kal. A minősítés és a hatékonyság-tudat összefüggését mutatja, hogy a közhasznú vagy kiemelten közhasznú minősítést megszerző szervezetek közül 67, e szervezetek 54%-a gondolta magáról azt, hogy hatékony. Ezt mutatja az is, hogy, azok közül, amely szervezetek megszerezték a minősítést, 54% (67 szervezet) gondolta magát hatékonnak. Érdekes módon ez az arány azok között a nonprofit szervezetek között a legkisebb, amelyek esetében folyamatban van a minősítés megszerzése. Ezek között a köztesnek (se nem akadozó, se nem hatékony) minősülők aránya kimagasló (55%), ami ebben az esetben inkább a készítésüket jelentheti a (kiemelten) közhasznú minősítés megszerzésére, semmint az érdektelenséget a hatékony / akadozó dimenzió iránt.

Az egyes szervezetek nevében nyilatkozók megfontoltságának bizonyítéka az a tény, hogy a hosszabb ideje működő szervezetek között alig akad (mindössze 3, a rendszerváltást megelőzően alapított szervezet, ezen szervezetek 7%-a) olyan, amelyik akadozónak minősítette saját szervezete működését. Az újabban alapítottaknak már egyötöde gondolta ezt magáról, vagyis érződik, hogy minél hosszabb ideje működik a szervezet, annál „hatékonyabban”, kevésbé „akadozó” módon működik. A különböző tevékenységi területeken érdekelt szervezetek közül mindenekelőtt a kulturális

7. ábra A szervezetek hatékonyságának megítélése az alapító jellege szerint



örökség védelmében érdekeltek voltak önkritikusabbak: 21%-uk, 24 szervezet minősítette akadozónak saját működését, a többi szervezet esetében ez ennek kb. a fele (10–12%).

Jellemzően az egyetlen intézményre koncentráló szervezetek nem nagyon tartják magukra érvényesnek a kérdést (52% köztes választ adott, 32% minősítette magát hatékonynak, és 16% akadozónak), ezzel szemben Budapest egy-egy kerületében vagy a város egészében, illetve a határon kívül is működő szervezeteknek mindössze 35–38%-a. Ez utóbbiak esetében a szervezetek fele (48–50%-a) tartotta hatékonynak a saját működését.

Szervezeti formájukat tekintve az alapítványok a legönkritikusabbak (39% mondta hatékonyabbnak magát és 21% akadozónak), és a Kht.-k ítélik meg magukat a legpozitívabban (58% gondolja magáról, hogy hatékonyan működik és 6%, mindössze két szervezet azt, hogy akadozó a működése). Ezek olyan nagy szervezetek, amelyek alapítói (többnyire intézmények, szervezetek) fel is lépnek hatékonysági igényekkel a szervezetek menedzsmentjével szemben. Itt tehát bizonyos elvárásoknak való megfelelésről is szó lehet, akár a szavak, akár a tartalom szintjén. Ezzel szemben egy más helyzetben lévő szervezet akadozónak, inhatékonynak minősítése a vezetői által, nem jár felelősségre vonással, sőt esetleg része az egészséges, jobb működésre sarkalló, őszinte önkritikának.

Az ellátás-hatékonysági mutatóval viszonylag szerény kapcsolatot mutat a szubjektív hatékonyság-érzet. Tény mindenesetre, hogy ez utóbbi azon

szervezetek esetében a legrosszabb, amelyek kis inputtal rendelkeznek (kevés alkalmazottjuk, bedolgozójuk van), és nem látnak el sem személyeket, sem szervezeteket. Ezen szervezetek 28%-a gondolja akadozónak tevékenységét és kb. ugyanennyi (30%-uk) hatékonynak, miközben a minta egészét tekintve több mint 2,6-szerese azoknak az aránya, akik hatékonynak gondolják a szervezetüket, szemben azokkal, akik akadozónak (az előbbieket 42%-ot tesznek ki, míg az utóbbi 16%-ot). Átlagosnak tekinthetők a kis inputtal kevés személyt, szervezetet ellátók (37% gondolja hatékonynak magát és 19 akadozónak), alig van különbség a szubjektív hatékonyság tekintetében a nagy inputtal kis outputot és a kis inputtal nagy outputot elérők között (50–51%-uk érzi hatékonynak magát és 8–8% akadozónak)⁴. Leginkább a nagy inputtal nagy outputot elérők elégedettek a saját tevékenységük hatékonyságával (60%-uk, 24 szervezet gondolja hatékonynak magát és 3%, 1 szervezet akadozónak). Ezen szervezetek esetében ugyanakkor érvényes a Kht.-k vizsgálatokor említett összefüggés, miszerint itt nagy valószínűséggel a tulajdonosoknak való megfelelés szándéka is szerepet játszott a válaszadáskor.

A szervezetek 1998-as bevételei alapján meghatározott méret kategóriák szerinti bontás is hasonló következtetéseket sugall: a nagy szervezetek hajlamosabbak arra, hogy hatékonynak érezzék magukat. Azoknak a szervezeteknek, amelyek nem számoltak be bevételről, 35%-a érezte hatékonynak magát, míg a nagyobbak 54–56%-a.⁵ Ez ugyanakkor azt is jelenti, hogy az 501 ezer és 2,5 millió forint közötti bevételt és a 2,5 millió forint feletti bevételt produkáló szervezetek között e tekintetben nem volt különbség.

7. tábla: A „hatékony” és „akadozó” szervezetek az ellátás-hatékonysági csoportja szerint

A szervezet minősítése	A szervezetek típusai										Összesen	
	kevés lát el 0-t		kevés lát el keveset		sok lát el keveset		kevés lát el sokat		sok lát el sokat		N	%
	N	%	N	%	N	%	N	%	N	%		
Hatékony	18	30%	68	37%	6	50%	52	51%	24	60%	168	42%
Köztes	25	42%	79	43%	5	42%	42	41%	15	38%	166	42%
Akadozó	17	28%	35	19%	1	8%	8	8%	1	3%	62	16%
NT			2	1%			1	1%			3	1%
Összesen	60	100%	184	100%	12	100%	103	100%	40	100%	399	100%

⁴ Az előbbiekre vonatkozó következtetéseket 12 esetből vontuk le.

⁵ Jelen esetben 501 ezer forint feletti bevétel.

A második részletesen vizsgált dimenzió az újító alkalmazó. Az előzetes várakozásokkal ellentétben az e dimenzió vizsgálatakor a szervezetek egyes csoportjaira kapott eredmények nem különültek el lényegesen a hatékony – akadozó dimenzió esetében kapottaktól. A szervezetek hasonló köre érezte úgy, hogy hatékony a működése, mint amelyik azt gondolta magáról, hogy tevékenysége újító jellegű, illetve nagyon hasonló kör érezte úgy, hogy működése akadozó, mint akik alkalmazó jellegű szervezetnek gondolják magukat. Így nem láttuk értelmét, hogy részletesen ismertessük e dimenzió eredményeit.

2.3.4 Alternatív jelleg

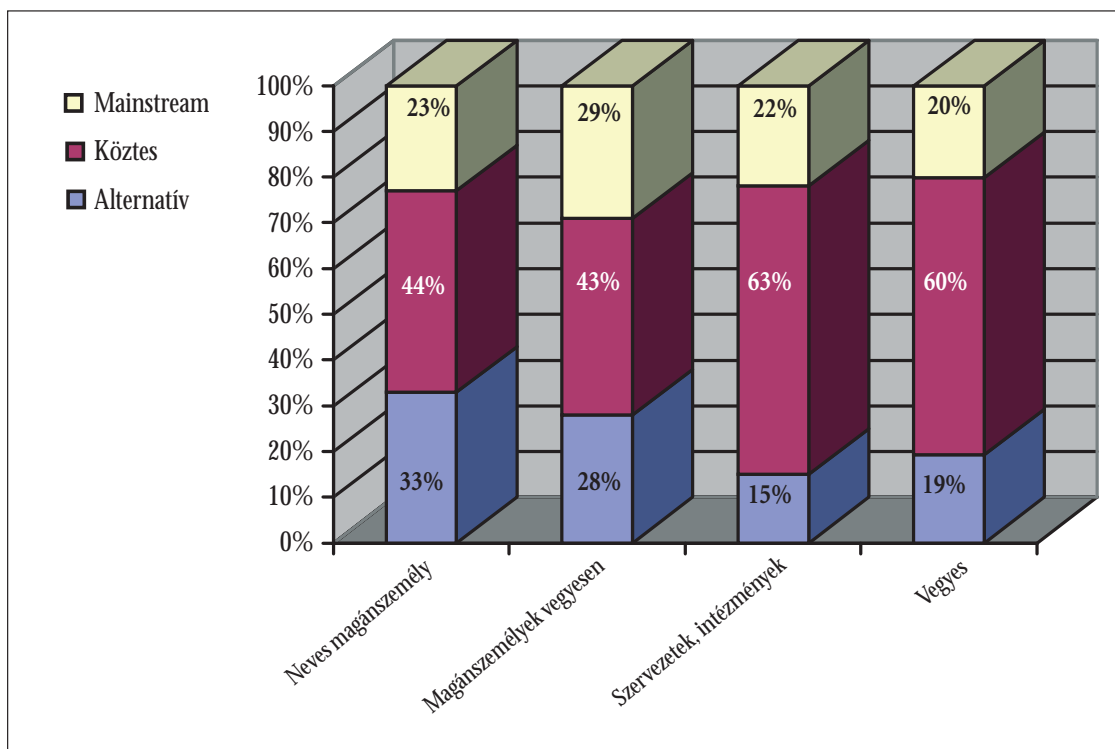
Az alternativitás vagy mainstream (főáram) követés kérdését általában azon szervezetek vállalják fel, amelyeket magánszemélyek alapítottak, ezzel szemben a szervezetek, intézmények által alapított nonprofitok számára ez a kérdés nem fontos. Ez mindenek előtt abból derül ki, hogy míg a hatékonyság vagy újító jelleg kérdésében a szervezetek képviselői egyértelműen foglaltak állást, addig itt a semleges álláspontot választották. A szervezetek, intézmények által alapított nonprofitok 63%-a, a vegyesen magánszemélyek és intézmények, stb. által alapított szervezetek 60%-a választotta a köztes értékek (3-as és 4-es) valamelyikét. A magánszemélyek által alapított szervezetek esetében a köztes, semleges válaszok aránya 43–44%, ami összességében magas, de lényegesen elmarad a fenti értéktől. Ezen belül a neves személyiségek által alapított szervezetek 33%-a tekinti magát alternatív, és 23%-a főáramlatok követőjének, míg a neves és nem neves magánszemélyek által vegyesen alapított szervezetek⁶ közül 28% gondolta úgy, hogy alternatív és 29% úgy, hogy a főáramlatba tartozik. Összehasonlításképpen a szervezetek által alapított nonprofitok 15%-a gondolta magát alternatívnak és 22%-a mainstream-követőnek, míg a vegyesen magánszemélyek és szervezetek által alapítottak közül 19% sorolta magát az első és 20% a második csoportba. Azt gondolom, hogy ezekből az adatokból nyugodtan levonható az a következtetés, hogy az alternativitás leginkább a kulturális elit egy részének az áramlata.

Ebből még semmi nem következik, mert definiálni kellene a főáramot és az alternativitást, ugyanis minden válaszoló mást tart ennek vagy annak. És persze, hogy a kulturális elit akar valami mást, újat – ezért ő az elit!

Megfigyelhető egy olyan tendencia is, hogy az újabban alapított szervezetek nyitottabbak az alternatív jelleg irányába. A rendszerváltás előtt alapí-

⁶ Ide soroltuk azokat a szervezeteket is, amelyeket kizárólag nem-neves magánszemélyek alapítottak.

8. ábra A szervezetek alternativitásának megítélése az alapító jellege szerint



tott szervezetek 63%-a semleges a kérdésben, a közvetlenül a rendszerváltás után alapítottak 51%-a és az 1995 után alapítottaknak pedig már csak 45%-a. Ezzel párhuzamosan a rendszerváltás előtt alapított szervezetek 16%-a vallja magát többé vagy kevésbé alternatívnak, míg a közvetlenül utána alapítottaknak 24%-a és a legújabb alapításúak közül 28%.

Az alternativsághoz való viszony összefüggést mutat a szervezet tevékenységével, illetve annak területiségével és szervezeti formájával is. Az előadó művészettel foglalkozó szervezetek között valamelyest felülreprezentáltak a magukat alternatívnak mondó szervezetek (29%) és alulreprezentáltak a mainstream-követők. Míg a többcélú szervezetek esetében a mainstream-követők jelentősen felülreprezentáltak (37%) a semlegesek kárára (33%). Az egyetlen intézményben tevékenykedők esetében a semleges vagy köztes választ adók felülreprezentáltak (57%), és csupán 17% vallja magát alternatívnak. Hasonló, bár sokkal gyengébb összefüggések figyelhetők meg az országos szervezetek esetében is: 54% vallotta köztes helyzetűnek magát és 22% alternatívnak. Azon szervezetek között, amelyek tevékenységüket kiterjesztették a határon túlra is, felülreprezentáltak az alternatív szervezetek (31%) a mainstream követőivel szemben (16%). Míg a Budapestre koncentráló szervezetek erősen megosztottnak mondhatóak (35% alternatív, 33% semleges és 31% mainstream követő). Az alapítványok megoszlása átlagosnak mondható, míg az egyesületek között az alternatívok felülreprezentáltak (30%) a mainstream-követőkkel szemben

(18%), a Kht.-k között pedig ez utóbbiak felülreprezentáltak (33%), a semlegesekkel szemben (40%).

8. tábla: A szervezetek véleménye arról, hogy alternatívnak tekinthetőek-e (az ellátó területük szerint)

	A szervezetek ellátási területe								Összesen	
	Egy intézmény		Budapest		Az ország		Határon túl		N	%
	N	%	N	%	N	%	N	%		
Alternatív	5	17%	18	35%	47	22%	17	31%	87	25%
Köztes	17	57%	17	33%	117	54%	27	49%	178	51%
Mainstream	8	27%	16	31%	50	23%	9	16%	83	24%
Nem tudja, nincs válasz	-	-	1	2%	1	1%	2	4%	4	1%
Összesen	30	100%	52	100%	215	100%	55	100%	352	100%

A szervezetek mérete és az alternativitás összefüggése a köztudatban élő képtől eltérő eredményt ad. Míg hagyományosan a kisebb szervezeteket gondoljuk alternatívnak, addig ez a jelző a nagyobb szervezetek önképében is gyakran fordul elő. A bevételek mértéke alapján képzett csoportok esetében egyértelmű a kép: az 500 ezer forintnyi vagy annál kisebb bevétellel rendelkező szervezetek közül 18–20% vallotta magát alternatívnak, míg az 500 ezer forintnál nagyobb bevétellel rendelkező esetében ez az arány 31% volt. Ha jobban belegondolunk, ez az arány nem túlzottan meglepő, hiszen az igazán kis szervezetek konkrét célra szerveződött mikroszervezetek. Az ellátás-hatékonysági mutatók alapján kirajzolódó kép sokkal összetettebb. A kis inputtal nem szervezetet vagy személyeket ellátó szervezetek (31%) és a nagy inputtal sok személyt és/vagy szervezetet ellátók (29%) esetében magasabb a magukat alternatívoknak vallók aránya és alacsonyabb azoké, akik semlegesnek tekintik magukat a kérdésben (az első csoport esetében 43%, a másodikéban pedig 45%).

2.3.5 Tartalékok

Az alapító jellege szerint elsősorban a kulturális élet neves személyiségei által alapított szervezetek képviselői (36%) állították, hogy tartalékokkal rendelkeznek, míg a magánszemélyek és szervezetek által vegyesen alapítottaké sokkal kisebb arányban (14%). Ez utóbbiak között ugyanakkor kimagasló volt azok aránya (32%), akik úgy gondolták, hogy szervezetük kimerült.

A szervezetek tevékenységi területe alapján a kulturális örökség védelmével foglalkozó szervezetek ítélték legrosszabbnak a helyzetüket: a megkérde-

zettek 34%-a állította, hogy szervezete kimerült. Ez az arány a többcélú szervezetek esetében 20% volt. Ez utóbbiaknak ugyanakkor több mint egyharmada (34%) kifejezetten azt állította, hogy tartalékokkal rendelkezik. A szervezetek tevékenységének hatósugara alapján vizsgálva azt látjuk, hogy a határon kívül is tevékenykedők esetében hasonló (35%), míg a Budapestre koncentrálók ennél is nagyobb arányban (40%) vélik ugyanezt. Ezzel szemben az egyetlen intézményben tevékenykedőknek mindössze 19%-a állította magáról, hogy vannak tartalékai, bár az ő esetükben inkább a magukat középre helyezők aránya volt magas (55%) és nem annyira azoké, akik sötétben látják a helyzetüket (26%). A Kht.-k esetében a kérdésben semleges, köztes véleményt vallók aránya elérte a 61%-ot, míg az egyesületek esetében inkább a szervezet helyzetét pozitívabban megítélők voltak az átlagosnál többen (32%).

Az ellátás-hatékonysági csoportok közül azok a szervezetek között voltak felülreprezentáltak az optimisták, amelyek kis inputtal nagy kört látnak el: e szervezetek több mint egyharmada (34%) vélte úgy, hogy tartalékokkal rendelkezik. A köztes bevételi kategóriába (501 ezer és 2,5 millió Ft közötti bevétel) eső szervezetek esetében is hasonló arányt (33%) ért el ez a válasz.

2.3.6 A különböző dimenziók alapján kapott eredmények összesítése

Azt tapasztaltuk tehát, hogy a szervezetek a hatékonyság fogalmát legalább három értelemben használták: 1. önmagunkkal és szervezetünkkel szembeni elvárásnak való megfelelés; 2. a működtetés folyamán idővel felhalmozódó tapasztalat következtében növekvő hatékonyság; és 3. a szervezettel szembeni külső elvárásoknak való megfelelés. A hatékonyság kérdése elsősorban a szervezetek, intézmények, stb. által alapított nonprofit szerveződések szempontjából fontos.

Az újító / alkalmazó dimenzió vizsgálatakor, az előzetes várakozásokkal ellentétben, a szervezetek egyes csoportjaira kapott eredmények nem különböztek el lényegesen a hatékony / akadozó dimenzió esetében kapottaktól. A szervezetek hasonló köre érezte úgy, hogy hatékony a működése, mint amelyik azt gondolta magáról, hogy tevékenysége újító jellegű, illetve nagyon hasonló kör érezte úgy, hogy működése akadozó, mint akik alkalmazó jellegű szervezetnek gondolják magukat. Ezzel szemben az alternatívság / mainstream követés, illetve a kimerültség / tartalékokkal rendelkezés dimenziói a szervezeteknek más és más csoportjait emelték ki.

Míg a hatékonyság és mindenekelőtt az újító jelleg egyértelműen, általánosan elfogadott pozitív értékek⁷, addig az alternatívság egy speciális kul-

⁷ A hatékonyságra ez azért nem teljesen érvényes, mert van egy olyan felhangja, amely a gazdasági racionalitást hangsúlyozza. Az 1980-as évek közepén a vita még arról szólt, hogy „áru-e a kultúra?”, és e két fogalom részleges vagy teljes összecsiszolódása ennek, az azóta eltelt mintegy másfél évtizednek az eredménye.

turális értékszemlélet hordozója. Úgy tűnik, hogy a vele szemben felállított „főáram-követés” sem hordozza mindenki számára a semleges, felvállalható alternatívát. Ennek következtében a szervezetek elutasítása kétféle formában ölt testet: az egyik csoport inkább középre helyezi magát, és így mindkét alternatívát elutasítja, a másik felvállalja a „főáram” követését. Ezt figyelhettük meg akkor, amikor azt láttuk, hogy a szervezetek által alapított nonprofitok majdnem kétharmada semleges választ adott, illetve amikor a nem kizárólag neves magánszemélyek által alapított szervezetek esetében kimagasló volt a mainstream-hez tartozás felvállalása. Ennek a magatartásnak lehetünk tanúi a többcélú szervezetek esetében is, ahol 37% vallja, hogy ez utóbbihoz tartozik és 33% mondja semlegesnek, vagy köztes helyzetűnek magát. Az alternativitás vagy mainstream követése tehát két szempontból is megosztja a vizsgált kulturális nonprofit szervezeteket: először és elsősorban úgy, hogy elhelyezik-e önmagukat e dimenzió mentén, és másodsorban úgy, hogy hová helyezik magukat.

Végül pedig a tartalékokkal rendelkezés kérdésében mindenekelőtt a neves személyiségek által alapított, a Budapesten, többcélú, egyesületi formában működő szervezetek ítélték meg az átlagosnál optimistábban a helyzetüket, és a magánszemélyek és szervezetek által vegyesen alapított, a kulturális örökség védelmével foglalkozó és az egyetlen intézményben működő szervezetek pesszimistábban. Mindenekelőtt ez utóbbiak és a Kht.-k képviselői között voltak feltűnően nagy arányban azok, akik középre helyezték magukat a kérdés megítélésakor.

Kísérletet tettünk arra, hogy komplexebb matematikai statisztikai eszközökkel⁸ is feldolgozzuk a válaszokat. Úgy tűnt, hogy három fontos dimenzió szerint különülnek el a válaszok: 1. A hagyományossághoz ragaszkodók vagy konzervatívok⁹ szemben az innovatívokkal; 2. A „kifáradók” szemben az „úttörőkkel”; és végül a 3. A populáriságot és külső vezéreltséget felvállalók az elitistákkal, újat keresőkkel szemben.

2.3.7 A kultúrával kapcsolatos attitűdök

A szervezeteknek a kultúráról alkotott képét egy olyan kérdéssor alapján néztük, amely feltevéseink szerint e kép több dimenzióját mérte. Különböző módszerekkel (ld. Módszertani melléklet) igyekeztünk ezeket a dimenziókat elkülöníteni az adatokban, és ezek segítségével interpretálni a kultúrával kapcsolatos attitűdöket.

⁸ Faktoranalízissel.

⁹ Nem politikai értelemben, vagyis a politikai értékválasztástól függetlenül.

Röviden összegezve a főbb megállapításokat kiemelhető:

- Bizonyos dimenziókat, így az állam és a piac szerepét tekintve meglehetősen homogénnek mutatkoztak a szervezetek.
- Nagymértékű inkonzisztencia figyelhető meg a kultúra definícióját tekintve, keverednek a kizáró jellegű és befogadó jellegű kultúra definícióra utaló jegyek a szervezeteknél.
- A nagyobb, sokszor forráselosztó szervezetek hajlamosabbak a piaci logika elfogadására a többi szervezethez képest.
- A civil szféra, a kultúra és a társadalom kapcsolatát kevésbé tartják hangsúlyosnak az olyan típusú, például intézményi hatósugarú szervezetek, amelyek működésükben, alapelveikben feltehetőleg nem a civil szféra működési logikáját követik.
- Ugyanakkor bizonyos nagyobb szervezetek szintén fontosnak találják ezt a tényezőt, amivel kapcsolatban megfogalmazható az a hipotézis, hogy régiókra jellemző módon klasszikus esetekben alulról szerveződő jelenségek felülről történő megszervezésének kísérletéről van szó.

Mielőtt belekezdenénk a dimenziók ismertetésébe, érdemes még néhány szót szólni az őket alkotó kérdésekről. A válaszolók számára a leginkább problémás kérdés a populáris kultúra megítélése volt. Ennél a kérdésnél a legmagasabb mind a „nem tudom” válaszok, mind a magukat középre helyezők aránya (19,3 illetve 27,4%). Szintén magas a nem markánsan állást foglaló, magukat középre helyezők aránya a kultúra globalizálódásának megítélése kapcsán (26,7%), továbbá a „Mindenki maga tudja, mi az értékes számára és mi nem” (26,2%) kijelentés megítélése kapcsán. Ezek a kérdések valamiképpen mind a kultúra meghatározásával kapcsolatosak. A másik fontos tényező, hogy a válaszok sok kérdés esetében meglehetősen homogének voltak, e kérdések nagy részét az elemzés során kénytelenek voltunk kihagyni, hogy tisztább, jobban értelmezhető képet kapjunk.

Különbféle módszerekkel (ld. Módszertani kérdések, 69. oldal) végül négy dimenziót hoztunk létre:

1. Kultúra definíció: inkluzív vagy exkluzív
2. Az állam szerepe
3. A piac szerepe
4. A civil szféra, a kultúra és a társadalom kapcsolata

A válaszok átlaga a az első kultúra definíciót és a piac szerepének megítélését tekintve a közepes mérték alatt marad, a többi dimenzióban meghaladja azt. A válaszok átlaga az állam szerepének, illetve a civil szféra, kultúra és társadalom kapcsolatának megítélése kapcsán a legmagasabb. Az állam erős szerepvállalását érzik szükségesnek, a civil szféra, kultúra és társadalom kapcsolatának nagy fontosságot tulajdonítanak a szervezetek. A kultúra definíció első aldimenziójában a legalacsonyabb az index átlaga, e szempon-

tok szerint inkább inkluzívnak tűnik a kultúra-definíció. A másik aldimenzió alapján azonban inkább az exkluzív kultúra-definíció felé haljanak a vélemények. A másik dimenzió, ahol valamivel a közepes mérték alatt helyezkedik el az átlagpontoszám, a piac szerepe, tehát inkább a piaci logika kultúrára való vonatkozásának elutasítása jellemző.

9. tábla: Az egyes dimenziókhöz tartozó indexek átlaga

Dimenzió	Szervezetek száma	A dimenzióhoz tartozó index átlaga
Inkluzív vagy exkluzív kultúra-definíció (1): populáris kultúra megítélése, kell-e mérce	321	2,3
Inkluzív vagy exkluzív kultúra-definíció (1): kultúra tisztasága mint védendő érték, közízlés mint mérce	382	4,4
Az állam szerepe	389	4,7
A piac szerepe	371	2,7
A civil társadalom szerepe	391	4,6

a.) *Inkluzív vagy exkluzív kultúra-definíció*

Az, hogy miképp definiálja a kultúrát egy-egy szervezet, messzemenő következményekkel járhat működésének módjára. Ez az a dimenzió, amely a kultúra legáltalánosabb definícióját próbálja leírni. Ugyanakkor a meghatározás nehézségeit támasztja alá az a tény is, hogy a problémásnak tekinthető kérdések, ahol nagy a „nem tudom” válaszok, illetve a közepesen elhelyezkedő válaszok aránya, ehhez a dimenzióhoz kapcsolódnak.

A kérdésekből a kultúra definiálásának egy inkluzív, azaz befogadó, illetve egy exkluzív, kirekesztő formája látszik kirajzolódni.

Inkluzív meghatározásról van szó, amennyiben a kultúrát univerzális jelenségnek tekintik, ahol nem lehet meghatározott mércék alapján definiálni, mi az és mi nem. Exkluzív meghatározásnak tekinthető, amennyiben a kultúrát valamifajta mérce alapján meghatározható, körülhatárolható jelenségnek tekintik. E dimenzió leírására két aldimenziót hoztunk létre. Az egyik aldimenzió a populáris kultúrára vonatkozó attitűdökre, valamint egy, a kultúra határait definiáló mérce szükségességének megítélésére vonatkozik. A másik értelmében ehhez hasonló, itt a kultúra „tisztasága” védelmének szükségessége, illetve egy másik fajta határ jelenik meg: a közízlés mint a védendő kultúra mércéje. Minél magasabb az indexek értéke, annál inkább exkluzív kultúra-definícióról van szó.

A dimenzió két aldimenzió átlagával jellemezhető. Az első aldimenzió tisztábban vonatkozik a kultúra befogadó vagy kirekesztő meghatározására-

10. tábla: Az inkluzív vagy exkluzív kultúra definíció aldimenzióihoz tartozó indexek átlaga

Inkluzív vagy exkluzív kultúra definíció (1):	Szervezetek száma	A dimenzióhoz tartozó index átlaga
Populáris kultúra megítélése, kell-e mérce	321	2,3
Kultúra tisztasága mint védendő érték, közízlés mint mérce	382	4,4

ra, a másodikban egyfajta kultúravédő attitűd is megjelenik. A két aldimenzióban eltérő a válaszok alapvető irányultsága: az előbbi esetben inkább az elutasítás, az utóbbi esetben az elfogadás felé hajlanak a válaszok.

A vélemények ilyen fokú eltérése a két aldimenzióban nyilvánvalóvá teszi, hogy igen ellentmondásos a szervezetek kultúra definíciója. Egyfelől a legtöbben inkluzív szemléletet tanúsítanak amennyiben nem gondolják hogy a populáris kultúra önellentmondás lenne, és nem tartanak szükségesnek központi mércét a kultúra meghatározására, másfelől ugyanígy a legtöbben exkluzív szemléletűek, amennyiben úgy gondolják, a kulturális környezet tisztaságát (akármiben álljon is ez) védeni kell, továbbá csak a közízlést nem sértő (ennyiben tehát a közízlés mint mérce által meghatározott) kultúrának juttatnának állami támogatást.

11. tábla: Az inkluzív – exkluzív index átlaga a szervezet alapítója szerint

Alapító típusa	Szervezetek száma	A dimenzióhoz tartozó index átlaga
Neves magánszemély	104	2,3
Neves és nem neves magánszemély	81	2,1
Szervezetek, intézmények, külföldi szereplők	56	2,2
Vegyes szereplők	80	2,8
Összesen	321	2,3

Az első aldimenzióban jelentős eltérés mutatható ki az alapítók típusa szerint. A leginkább befogadó jellegű kultúra definícióval a különféle magánszemélyek által alapított szervezetek rendelkeznek, a többszereplős szervezetek esetében jellemző a legkevésbé az inkluzív szemlélet.

Jelentős eltérés mutatható ki az alapítás ideje alapján is e dimenzióban. Az újabb szervezetek inkább hajlanak az inkluzív szemléletre, mint a régebbiek.

A tevékenységi kör alapján is kimutathatók eltérések a szervezetek között e tekintetben. A leginkább inkluzív szemlélettel a többcélú, a legkevésbé befogadó szemlélettel az előadó-művészeti tevékenységet végző szervezetek rendelkeztek.

12. tábla: Az inkluzív – exkluzív index átlaga a szervezetek alapításának éve szerint

Neves magánszemély	Szervezetek száma	A dimenzióhoz tartozó index átlaga
–1988	38	2,9
1989–1994	173	2,4
1995–	110	2,1
Összesen	321	2,3

13. tábla: Az inkluzív – exkluzív index átlaga a szervezetek tevékenységi területe szerint

	Szervezetek száma	A dimenzióhoz tartozó index átlaga
Előadó-művészet	77	2,6
egyéb művészet	98	2,3
kulturális örökség védelme	91	2,4
többcélú szervezetek	48	2,0
Összesen	314	2,4

A második aldimenzióban érdekes módon egy más dimenziók esetében nem markáns szempont, az 1998-as bevételek alapján mutathatók ki különbségek, még hozzá az 1–500 ezer forint bevétellel rendelkező szervezetek inkább hajlanak az exkluzív kultúradefinícióra, és az egyre nagyobb bevétellel rendelkező csoportok felé haladva valamelyest csökken a kizáró jellegű kultúradefinícióra való hajlandóság. Ez azt jelenti, hogy a nagyobb bevételű szervezetek, amelyek között azok a szervezetek találhatók, amelyek maguk is forráselosztók, kevésbé hajlanak exkluzív kultúramegítélésre, mint a kisebb bevételű szervezetek. Ennek kapcsán azonban érdemes megjegyezni, hogy a válaszok alapvetően a nagyobb bevételű szervezetek esetében is az exkluzív kultúradefiníció irányába mutattak.

14. tábla: Az inkluzív – exkluzív index átlaga a szervezetek 1998-as bevételeinek csoportjai szerint

	Szervezetek száma	A dimenzióhoz tartozó index átlaga
0 forint	91	4,4
1–500 ezer forint	110	4,6
501 ezer-2,5 millió forint	103	4,3
2,5 millió-100 millió forint	78	4,2
Összesen	382	4,4

A nagyobb szervezetek esetében is ellentmondásos tehát a két aldimenzió megítélése, keverednek az inkább inkluzív és az inkább exkluzív elemek. Az első dimenzióban a nagyobbak feltételezhető többszereplős szervezetek kevésbé inkluzívnak mutatkoztak a többiekénél, a másodikban a nagyobb bevételekkel rendelkező szervezetek kevésbé exkluzívnak. A bevételek és a szervezet alapítója között ugyanakkor jelentős összefüggés van. A nagyobb bevételekkel rendelkező szervezetek alapítói között jelentékeny arányban a neves magánszemélyek által alapított, a szervezetek, intézmények, külföldi szereplők által alapított és a többszereplős szervezetek vannak jelen.

Nem illeszkedett egyik aldimenzióra sem, de érdeklődésre tarthat számot a globalizáció megítélése. Az ezzel kapcsolatos véleményezett állítás a következő volt: „A kultúra globalizációja inkább előny, mint hátrány.”. Mint arról már szó volt, ez bizonyult az egyik legproblémásabb kérdésnek, amennyiben a legmagasabbak közé tartozik azok aránya, akik nem foglaltak határozottan állást ebben a kérdésben, középen maradtak válaszukkal. Ezt tükrözi a kérdésre adott válaszok átlaga is: 3,33.

15. tábla: „A kultúra globalizációja inkább előny, mint hátrány” kérdésre válaszolók száma és a válaszok átlagos értéke

	Szervezetek száma	A dimenzióhoz tartozó index átlaga
A kultúra globalizációja inkább előny, mint hátrány	365	3,33

E kérdés megítélésében jelentős a különféle alapítókkal rendelkező szervezetek közötti különbség. A leginkább a többféle szereplős szervezetek tartják előnyösnek a kultúra globalizációját, a legkevésbé a többféle magánszemély által alapított szervezetek.

A másik szempont, amely mentén jelentős eltérés mutatkozott a kérdés megítélésében: a szervezet hatóköre. A határon túlnyúló hatókörrel rendelkező szervezetek, a leginkább az intézményi és magyarországi hatókörrel

16. tábla: Az inkluzív – exkluzív index átlaga a szervezet alapítójának típusa szerint

Alapító típusa	Szervezetek száma	A válaszok átlaga
Neves magánszemély	119	3,4
Neves és nem neves magánszemély	91	3,0
Szervezetek, intézmények, külföldi szereplők	64	3,3
Vegyes szereplők	91	3,6
Összesen	365	3,3

rendelkező szervezetek gondolják előnyösnek a kultúra globalizációját. Ez meglepő, hiszen bizonyos szempontból éppen a határon túlnyúló hatósugarú szervezetek a leginkább érintettek ebben a kérdésben.

17. tábla: Az inkluzív – exkluzív index átlaga az intézmények hatósugara szerint

Az intézmény hatósugara	Szervezetek száma	A válaszok átlaga
Intézmény	27	3,5
Kerület, Budapest	52	3,1
Magyarország	214	3,5
Határon túl	56	2,8
Összesen	349	3,3

b.) Az állam szerepe

A dimenzió azt méri, mennyire látják fontosnak a szervezetek az állam szerepét a kultúrában. Minél magasabb az index értéke, annál inkább erős állami szerepvállalást képzel megfelelőnek a válaszoló.

Nincsen jelentős eltérés e dimenzió tekintetében a szervezetek típusai szerint, egységesen nagy szerepet szánnak az államnak a kultúrát tekintve a szervezetek.

18. tábla: Az állam szerepe dimenziójához tartozó indexek átlaga

	Szervezetek száma	A dimenzióhoz tartozó index átlaga
Az állam szerepe	389	4,7

Kiemelhető egy olyan kérdés, amely szintén az állam szerepéről szól, azonban nem alkot egy dimenziót a válaszokban az indexet alkotó kérdésekkel. Ez a kérdés annyiban tartható speciálisnak, hogy nem az államnak a régióinkban bevett szerepvállalását feszegeti, amennyiben nem egyfajta felelősről beavatkozó, hanem egy „lehetővé tevő” szerepet szán neki. A véleményezett állítás a következő volt: „Az államnak lehetővé kell tennie a kulturális értékek közötti szabad választást.”. A válaszok átlaga a többi állami szerepvállalásra vonatkozó kérdéshez hasonlóan magas (4,7).

19. tábla: „Az államnak lehetővé kell tennie a kulturális értékek közötti szabad választást” kérdésre adott válaszok száma és átlagos értéke

	Szervezetek száma	A válaszok átlaga
Az államnak lehetővé kell tennie a kulturális értékek közötti szabad választást	397	4,7

20. tábla: Az állam szerepe a szervezetek alapítójának típusa szerint

Alapító típusa	n	A válaszok átlaga
Neves magánszemély	128	4,7
Neves és nem neves magánszemély	104	4,8
Szervezetek, intézmények, külföldi szereplők	70	4,8
Vegyes szereplők	95	4,6
Összesen	397	4,7

Az erre a kérdésre adott válaszok jelentős eltéréseket mutattak az alapítók típusa szerint. A leginkább a szervezetek, intézmények, külföldi szervezetek által alapított szervezetek értettek egyet ezzel a kijelentéssel, a legkevésbé a többféle szereplővel rendelkező szervezetek. Előbbi azt jelenti, hogy éppen azok a szervezetek vállalják fel ezt az elvet, amelyek nagyrészt (állami) forrásleosztók. Ez nem nélkülöz némi paradox jelleget, hiszen a forrásleosztás történhet beavatkozó és „lehetővé tevő” attitűddel is.

c.) *A piac szerepe*

A dimenzió azt méri, a szervezetek mennyiben tartják érvényesnek, érvényesíthetőnek a piac szabályait a kultúrára. Minél magasabb az index értéke, annál nagyobb szerepet tud elképzelni a piacnak a válaszoló.

Mint arról szó volt, az egyik olyan dimenzió, ahol az elutasítás felé hajlanak a vélemények, a piac szerepének megítélése. Az ehhez tartozó kérdésekből képzett index azonban nem mutat jelentős eltéréseket a különféle szervezettípusok között.

21. tábla: A piac szerepe dimenziójához tartozó indexek átlaga

	Szervezetek száma	A dimenzióhoz tartozó index átlaga
A piac szerepe	371	2,7

Kiemelhető ugyanakkor egy olyan kérdés amely a válaszokban nem alkotott egy dimenziót az indexbe bevett kérdésekkel, azonban véleményünk szerint jól jellemzi a piac iránti attitűdöket. Az értékelt állítás a következő

22. tábla: „A kulturális értékek sem nélkülözhetik a fizetőképes keresletet” kérdésre adott válaszok száma és átlagos értéke

	Szervezetek száma	A válaszok átlaga
A kulturális értékek sem nélkülözhetik a fizetőképes keresletet.	391	4,3

volt: „A kulturális értékek sem nélkülözhetik a fizetőképes keresletet”. A szervezetek nagyarányban értettek egyet ezzel a kijelentéssel (4,3 a válaszok átlaga). Ez azért némileg meglepő, mert a másik két piac iránti attitűdre vonatkozó kérdés esetében éppen a piaci logika elutasítása volt jellemző.

A válaszok tekintetében eltéréseket mutatnak a különböző alapítóval rendelkező szervezetek. A vegyes szereplők által alapított szervezetek a többieknél kisebb, a különféle magánszemélyek, valamint a szervezetek, intézmények, külföldi szereplők által alapítottak a többieknél nagyobb mértékben fogadják el a piaci játékszabályokat a kultúra területén, amennyiben ezt a kérdést vesszük alapul. Utóbbi jelenség azért figyelemreméltó, mert itt azokról a nagyobb szervezetekről van szó, amelyek sok esetben forrásleosztóként működnek a kisebb szervezetek felé.

23. tábla: A piac szerepének megítélése az alapítók típusa szerint

Alapító típusa	Szervezetek száma	A válaszok átlaga
Neves magánszemély	125	4,4
Neves és nem neves magánszemély	102	4,2
Szervezetek, intézmények, külföldi szereplők	69	4,5
Vegyes szereplők	95	4,1
Összesen	391	4,3

Egyéb adatok elemzéséből kirajzolódott egy olyan hipotézis, mely szerint az újabb szervezetek inkább hajlamosak piaci logikát követni. A piac szerepével kapcsolatos vélemények esetében az átlagok valóban azt mutatják, hogy az újabb szervezetek valamelyest nagyobb mértékben fogadják el a piac működési elveit a kultúra területén, ám ez az eltérés nem jelentős. Ez nem jelenti azt, hogy a hipotézist el kellene vetni, inkább az valószínűsíthető, hogy különféle tényezők együttes, bonyolult kölcsönhatása befolyásolja a piac iránti attitűdöket.

d.) A civil szféra, a kultúra és a társadalom kapcsolata

A dimenzió azt méri, a válaszolók mennyire találják fontosnak a civil társadalom, a kultúra és a társadalom kapcsolatait, kölcsönhatását. Minél magasabb az index értéke, annál inkább jelentékenynek látja ezt a dimenziót a szervezet.

24. tábla: A civil szféra és kultúra dimenziójához tartozó indexek átlaga

Dimenzió	Szervezetek száma	A dimenzióhoz tartozó index átlaga
A civil szféra, a kultúra és a társadalom kapcsolata	391	4,6

Ez a dimenzió látszólag a többenél jobban megosztja a különféle típusú szervezeteket: e tekintetben a használt szempontok közül az alapítók, a szervezet hatóköre és típusa szerint is jelentős eltérés mutatható ki.

A civil szervezetek, a kultúra és a társadalom kapcsolatát eltérően ítélik meg a különböző típusú alapítókkal rendelkező szervezetek. A több különféle szereplő által alapított szervezetek a többiekénél valamivel kisebb jelentőséget tulajdonítottak ennek a dimenzióknak. Ugyanakkor a különféle magánszemélyek, különösen a neves és/vagy nem neves magánszemélyek által alapított szervezetek nagyobb jelentőséget tulajdonítanak ennek a dimenzióknak. Ez annyiban nem meglepő, hogy utóbbiak tekinthetők a civil szerveződések egyfajta klasszikus típusának.

25. tábla: A civil szféra és kultúra dimenziójához tartozó indexek átlaga az alapító típusa szerint

Alapító típusa	Szervezetek száma	A válaszok átlaga
Neves magánszemély	124	4,65
Neves és nem neves magánszemély	104	4,70
Szervezetek, intézmények, külföldi szereplők	70	4,6
Vegyes szereplők	93	4,5
Összesen	391	4,6

A különféle hatósugarú szervezetek szintén eltéréseket mutatnak a civil szféra és kultúra kapcsolatának megítélése kapcsán. A legnagyobb jelentőséget ennek a kerületi, illetve budapesti hatósugarú szervezetek tulajdonítják, a legkisebb jelentőséget az intézményi hatósugarú szervezetek. Az intézmények esetében az lehet a magyarázat, hogy e szervezetek jellegüknél fogva (az intézmény háttérszervezete) működésükben, alapelveikben messze esnek a civil szféra működési logikájától.

26. tábla: A civil szféra és kultúra dimenziójához tartozó indexek átlaga a tevékenység hatósugara szerint

A tevékenység hatósugara	Szervezetek száma	A válaszok átlaga
Intézmény	31	4,4
Kerület illetve Budapest	52	4,8
Magyarország	228	4,6
Határon kívül	63	4,6
Összesen	374	4,6

E dimenzióban a szervezetek különféle típusai között is eltérések tapasztalhatók. Leginkább a közhasznú társaságok, legkevésbé az alapítványok, közalapítványok tartották fontosnak e dimenziót.

Ez azért meglepő, mert a Kht.-k, amelyek tehát a többiekénél jobban kiemelték ezt a dimenziót, kifejezetten a nagyobb, sokszor forráselosztó funkciót ellátó szervezetek közé tartoznak, amelyek nem a civil szféra működési logikája alapján működnek. Ezzel kapcsolatban megfogalmazható az a hipotézis, hogy régiókra jellemzően klasszikus módon alulról szerveződő folyamatok felülről való szervezésének kísérlete megy végbe, és ez tükröződik az adatokon. Ez a hipotézis az adatokból nem visszaigazolható, azonban hozzájárulhat a civil szféra és nonprofit szektor definiálásáról való gondolkodáshoz.

27. tábla: A civil szféra és kultúra dimenziójához tartozó indexek átlaga a szervezeti forma szerint

Szervezet típusa	Szervezetek száma	A válaszok átlaga
Alapítvány, közalapítvány		4,5
Egyesület, társaság		4,7
Kht.		4,8
Összesen		4,6

Egyes fenti dimenziók számottevő mértékben korrelálnak egymással. A kultúra-definíció első és második aldimenziója pozitívan korrelál egymással (0,33), tehát van együttjárás a két aldimenzió között, még ha sok tekintetben inkonzisztensek is. A kultúra-definíció második aldimenziója számottevő mértékben, pozitívan korrelál az állam szerepéről alkotott véleménnyel (0,36), ami nem meglepő, tekintve hogy a (közízlést nem sértő) kultúra védelme kapcsán felmerült az állam szerepe. Tehát azok, akik inkább elfogadják a kultúra mint tiszta, és eképp védendő, még hozzá államilag a „közízlés” által meghatározott keretek között védendő kultúra képét, nagyobb szerepet szánnak az államnak.

e.) Összefoglalás, következtetések

Összefoglalóan megállapítható, hogy a vélemények nagyfokú homogenitása figyelhető meg a kultúra iránti attitűdök egyes dimenzióit tekintve. A szervezetek jellemzésére használt dimenziókban a legtöbb szempont szerint nem voltak kimutathatóak jelentős különbségek.

A szervezetek leginkább az alapítók típusát tekintve különültek el az egyes dimenziókban. Ez alátámasztja azt a korábbi elemzésben már leírt megállapítást, hogy a szervezetek legjellemzőbb tulajdonságának az alapítók jellege tekinthető.

Az elemzés főbb megállapításai a következőkben foglalhatók össze:

- A kultúra definícióját tekintve nagyfokú inkonzisztencia jellemezte a szervezeteket, attitűdjeikben egyaránt megjelennek az inkluzív és exkluzív kultúrafelfogás elemei.
- A globalizáció megítélését tekintve sokan vannak, akik nem foglaltak egyértelműen állást a kérdésben. Némi meglepetéssel szolgált, hogy éppen a határon túlnyúló hatósugárral rendelkező szervezetek gondolják a legkevésbé előnyösnek a kultúra globalizálódását.
- Az állam szerepének megítélése kapcsán meglehetősen egységesek a szervezetek, nagy szerepet szánnak az államnak a kultúra termelése, terjesztése és a nemzeti kultúra védelme területén. Ugyanakkor az állam mint a kulturális értékek közötti választást lehetővé tevő szereplő megítélése némileg eltér a szervezetek alapítóját tekintve. A különféle magánszemélyek által alapított szervezetek mellett a szervezetek, intézmények, illetve külföldi szereplők által alapított szervezetek fogadják el az államnak ezt a szerepét nagymértékben. Utóbbiak között vannak azok a szervezetek, amelyek nagy forráselosztóként működnek. Ezért is figyelemreméltó ez az attitűdjük, mivel a forráselosztás történhet beavatkozó és „lehetővé tevő” attitűddel is.
- A piac szerepével kapcsolatban inkább a piaci logika kulturális szférára történő alkalmazásának elutasítása jellemző. E tekintetben meglehetősen egységesek a különféle szervezetek. Egy idetartozó kérdés elemzése kapcsán azonban megállapítható, hogy a szervezetek, intézmények, illetve külföldi szereplők által alapított szervezetek inkább hajlamosak a piaci logika elfogadására. E szervezetek a legtöbbször forrásosztóként vannak jelen a kulturális szolgáltatások piacán, ezért figyelemreméltó ez az attitűdjük.
- A civil szféra, a kultúra és a társadalom kapcsolatát tekintve mutathatók ki leginkább különbségek a szervezetek között. A kirajzolódó különbségek az egyes nonprofit szervezetek működésében, illetve elveikben meglévő különbségekre utalnak. E tekintetben kiemelhető, hogy az intézményi hatókörű szervezetek a többiekénél jóval kevésbé tartják fontosnak ezeket az összefüggéseket. Emögött az húzódnak meg, hogy ezek a szervezetek működésükben és elveikben nem a civil szféra működési logikáját követik. Ugyanakkor a szervezetek típusát tekintve meglepő, hogy a Kht.-k fontosabbnak találják ezeket az összefüggéseket a többi szervezettípusnál. Ezzel kapcsolatban felvethető a hipotézis, hogy emögött az jelenség áll, hogy bizonyos klasszikus módon alulról szerveződő folyamatok, például a civil társadalom eszményének megvalósítása régiókra jellemző módon nem alulról építkező módon megy végbe, hanem felülről kiindulva próbálják azt megvalósítani. Ez-

zel némileg összecseng az, hogy az állam mint a kulturális értékek közötti választást lehetővé tevő szereplő képe szintén a nagyobb, sokszor forrásleosztóként működő szervezeteknél jelenik meg erősebben.

Mindezek a következtetések és hipotézisek hasznos hozzájárulást jelenthetnek a „nonprofit” fogalmának meghatározásához, amennyiben árnyalják a szervezetekről való gondolkodást.

3. A szervezetek pénzügyei, finanszírozása, pénzügyi stratégiák

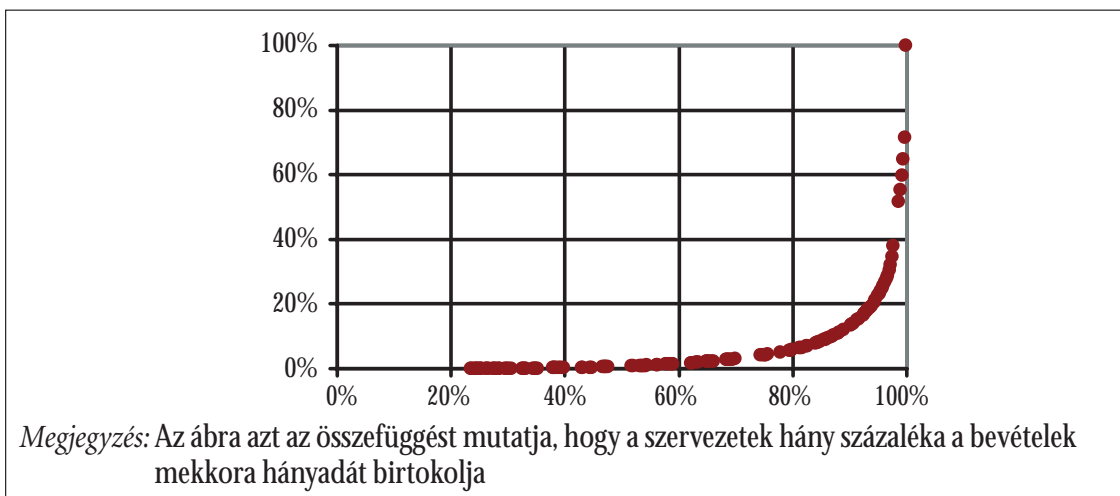
3.1 A bevételek mértéke

A mintába került budapesti kulturális nonprofit szervezetek összesen 3,5 Mrd Ft bevételből gazdálkodtak 1998-ban, ez átlagosan 11,2 M Ft-ot jelentett. Ez az átlagos bevétel viszonylag magas, de nagyon jelentős egyenlőtlenségek vannak mögötte. A szervezetek több mint a felének a bevétele 500 ezer forint vagy kevesebb, és ők az összes vizsgált szervezet bevételének mindössze 1%-a felett diszponálnak; a szervezetek közel négyötödének¹⁰ (78%) az éves bevétele nem haladja meg a 2,5 MFt-ot, miközben az összes bevételnek csupán a 4%-a az övék! 10 olyan szervezetet kérdeztünk meg, amely 100 MFt feletti bevétellel rendelkezett 1998-ban, és ebből egyetlen egyé haladta meg az 1 Mrd Ft-ot. Ezeket az összefüggéseket foglaltuk össze az alábbi táblában és kívántuk szemléltetni az ábrákkal.

28. tábla: A kulturális szervezetek megoszlása bevételi szerkezetük szerint

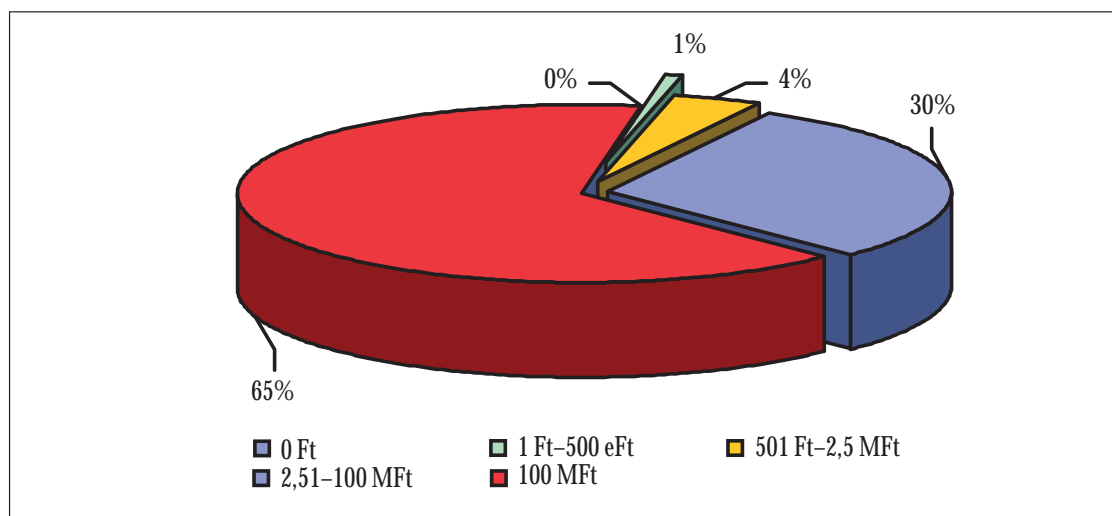
Bevétel alapján képzett csoportok	Szervezetek		Átlagos bevétel, eFt	Összes bevétel	
	száma	%		MFt	%
0 Ft vagy ismeretlen	97	24%	0	0,0	0%
1 Ft – 500 ezer Ft	116	28%	236	27,3	1%
501 ezer Ft – 2,5 millió Ft	107	26%	1 398	149,6	4%
2,5 millió Ft felett	91	22%	36 751	3 344,4	95%
ebből: 2,5 – 100 millió	81	20%	12 898	1 044,8	30%
100 millió felett	10	2%	229 958	2 299,6	65%
Összesen	411	100%	11 214	3 521,3	100%

9. ábra A megkérdezett szervezetek 1998-as bevételeinek megoszlása



¹⁰ Az első csoportot is ideértve.

10. ábra A szervezetek bevételeinek megoszlása a bevétek alapján képzett csoportok szerint



Érdekes kérdés, hogy milyen a vizsgált szervezetek bevételeinek és egyéb jellemzőinek az összefüggése. Ezeket a kérdéseket a korábbi fejezetekben részben már érintettük, de érdemes összefoglalni a tapasztaltakat. Általában igaz, hogy azok a szervezetek, amelyeket magánszemélyek alapítottak, kevesebb bevételhez jutottak, mint például azok, amelyeket szervezetek vagy külföldiek, stb. A különböző magánszemélyek által alapított szervezetek átlagosan 2,0 MFt-tal rendelkeztek 1998-ban, neves személyiségek által alapított szervezetek ennél kicsivel többel, 2,4 MFt-tal, ugyanakkor a szervezetek, intézmények alapította nonprofitok 35,7 MFt-ból gazdálkodtak. Ha a szervezetek megoszlását figyeljük a különböző bevételi csoportok között, akkor azt láthatjuk, hogy azok a szervezetek, amelyeket különböző magánszemélyek alapítottak vegyesen, 66%-ban 0 és 500 ezer forint közötti éves bevételt értek el, azok, amelyeket a kulturális élet kiemelt személyiségei, 53%-ban esetek ebbe a kategóriába, míg a szervezetek stb. által alapítottak 35%-a. Ezzel párhuzamosan az utóbbiak 43%-a ért el 2,5 MFt feletti bevétel, míg azok közül, amelyeket magánszemélyek alapítottak, mindössze 14–17%.

Érvényesült olyan összefüggés, hogy a régebben alapított szervezetek több bevételt értek el, hiszen a rendszerváltás előtt alapított szervezetek 1998-as bevételei átlagosan 3,8 MFt-ot tettek ki, a közvetlen utána alapítottaké 2,4 MFt-ot, míg a frissen, 1994 után alapítottaké nem egészen 1,0 MFt-ot. A vizsgált három periódusban alapított szervezetek arányai az egyes bevételi csoportokban valamivel ellentmondásosabb képet tükröznek, viszont egyértelműen látszik, hogy az újabb alapítású szervezetek között kevesebb az, amelyik megtagadja a bevételeinek bevallását, vagy 0 bevételt vall be. A rendszerváltás előtt alapított szervezetek közül 36% volt

ilyen, míg az 1994 után alapítottak közül csupán 18%. A szervezetek tevékenységi területe vonatkozásában az volt megfigyelhető, hogy a kizárólag egyetlen intézményre, illetve a fővárosra (részben vagy egészben) koncentráló szervezetek között talán még az előzőekénél is kisebb ez az arány (14–16%)¹¹. Elég jól kimutatható az adatok alapján, hogy a Kht.-k inkább a nagyobb bevétellel rendelkező szervezetek formája (39%-uk rendelkezik 2,5 MFt-nál nagyobb bevétellel), míg az egyesületi formát, inkább a közepes bevétellel rendelkező szervezetek választják (34%-uknak volt 501 ezer és 2,5 MFt közötti bevétele). Az alapítványok esetében nagyon magas azoknak az aránya (28%), amelyek nem vallották be, vagy nem rendelkeztek 1998-ban bevétellel. Az egy szervezetre eső átlagos bevételi értékek azt mutatják, hogy a Kht.-k (56,7 MFt) toronymagasan a nagybevétellel rendelkező szerveződések szervezeti formái. Am ahogy a Kht.-k esetében, az alapítványoknál (7,1 MFt) is sokat számított, hogy az óriás bevételű (100 MFt feletti) szervezetek fele ide esett. Így hiába meghatározó az egyesületek között a közepes bevétellel rendelkező szervezetek aránya, az átlagos bevételük „csupán” 2,2 MFt.

Többé kevésbé-egyértelmű kapcsolat van az ún. ellátás-hatékonysági mutató és a szervezet bevétele között. A kisebb szervezettel rendelkező, kevesebb személyt vagy szervezetet ellátó nonprofitok 60–61%-a 0–500 ezer forint közötti bevételről adott tanúbizonyosságot, míg a nagyszervezettel sokak felé szolgáltatóknál ez az arány 25% volt. Ebben az esetben az átlagos bevételek és a bevételi csoportok által sugallt kép összhangban van, és nem is torzítja, inkább erősíti azt az óriás bevételű szervezetek adatai. A kis szervezettel keveseket ellátó nonprofitok átlagosan 3,8–3,9 MFt-ból gazdálkodtak 1998-ban, míg a nagy szervezettel sokakat ellátók esetében ez az érték 52,7 MFt.

29. tábla: A szervezetek bevételei az ellátás-hatékonysági csoportok szerint

A szervezet bevétele	A szervezetek típusai										Összesen	
	kevés lát el 0-t		kevés lát el keveset		sok lát el keveset		kevés lát el sokat		sok lát el sokat			
0–500 e. forint	49	61%	114	60%	6	50%	44	42%	10	25%	213	52%
501 ezer –2,5 millió	15	24%	50	26%	1	8%	33	31%	8	20%	107	26%
2,5 millió forint-nál több	9	14%	26	14%	5	42%	29	27%	22	65%	91	22%
Összesen	60	100%	184	100%	12	100%	103	100%	40	100%	399	100%

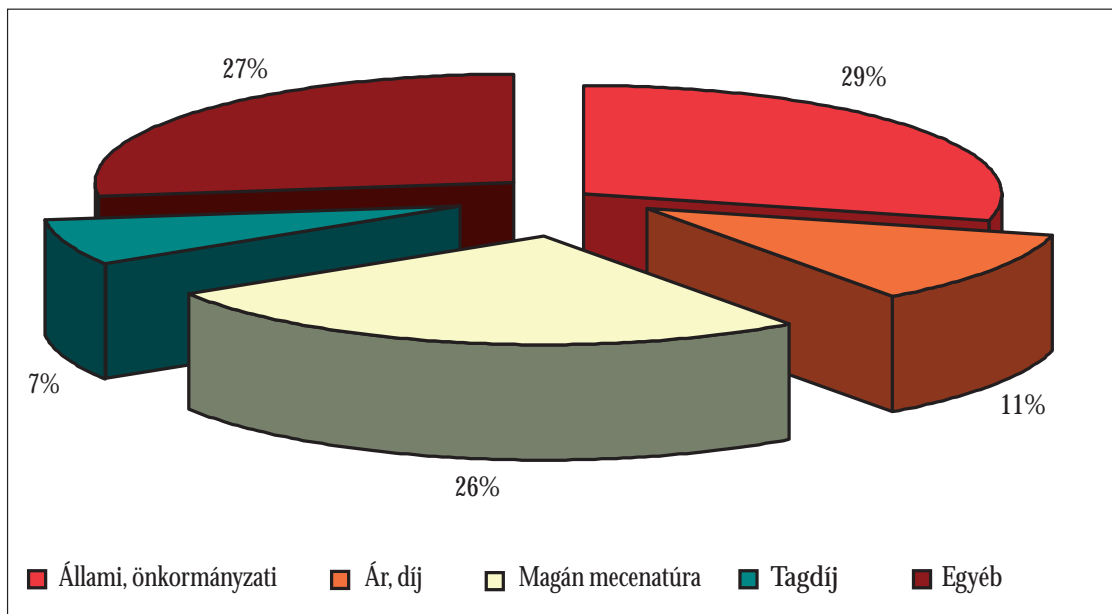
¹¹ Ennek ellenére az egyetlen intézményben tevékenykedő szervezetek átlagos bevételi rendkívül magasak voltak (16,1 MFt), mert e szervezetek közül kettő 100 MFt feletti bevétellel rendelkezik, ami erősen torzította az átlagos értéket.

Annak ellenére, hogy mindössze 10 olyan szervezet került a mintába, amelyik bevétele meghaladta a 100 millió forintot, ezen szervezetek jelentősége akkora, hogy érdemes pár közös jellemzőjüket kiemelni. Hetet közülük szervezetek, intézmények vagy külföldiek alapítottak, a maradék 3 vegyes alapítású, így feltehetőleg ilyenek is részt vettek az alapításukban. Ezek a nonprofit szerveződések mind hangsúlyt fektettek a közhasznú vagy kiemelten közhasznú minősítés elnyerésére. Tízből kilenc már rendelkezik vele, egy esetben folyamatban van a minősítés megszerzése. A szervezetek a rendszerváltás után jöttek létre, időben nagyjából elosztva. A szervezetek tevékenységi köre nagyon változó, gyakorlatilag egyenletesen oszlik meg az előadó művészet, az egyéb művészetek és a kulturális örökség védelme között. A 10-ből hét országos szervezet, egy sem tevékenykedik a határon túl, de kettő tevékenysége egyetlen intézményre korlátozódik, egy pedig Budapestre koncentrál. A szervezetek fele-fele arányban alapítványként és Kht.-ként tevékenykednek.

3.2 A bevételek forrása

A szervezetek három kiemelt forrásból gazdálkodtak 1998-ban. A legfontosabb szponzor a közsféra (az állam és az önkormányzatok) volt. Ebből a forrásból a szervezetek bevételeik 29%-át szerezték be. Ettől alig-alig maradt el a magánszéfera szponzori tevékenysége (26%-a bevételeknek). Az alap- és a vállalkozói tevékenység ár- és díjbevételeiből, valamint tagdíjak-

11. ábra A szervezetek forrásainak szerkezete



ból a bevételnek összesen 18%-a tevődik ki, és további 21% egyéb bevételekből.

Könnyen belátható, hogy a szervezetek egyes csoportjainak bevételi szerkezete alapvetően jellemzi őket. Nem mindegy ugyanis, hogy egy szervezet annyi állami, önkormányzati támogatásra számíthat, hogy ebből fenn tudja tartani tevékenységét, vagy alaptevékenysége hoz akkora bevételt, amellyel a szervezet működtethető.

Amennyiben a szervezetek alapítójának típusa szerint vetjük őket össze, azt tapasztaljuk, hogy a magánszemélyek, szervezetek, stb. által vegyesen alapított szervezetek esetében a legnagyobb az állami, önkormányzati hozzájárulás mértéke (35%), és azon szervezetek esetében a legalacsonyabb (18%), amelyeket nem feltétlenül neves magánszemélyek alapítottak. Bizonyos értelemben ezek a legautentikusabb civil szervezetek. Ennek egyik jele, hogy ezek esetében a legmagasabb a tagdíjbevétel (13%), amely a vegyes és a kizárólag szervezetek, intézmények által alapított nonprofitok esetében mindössze 3–4%, de a kizárólag neves magánszemélyek által alapítottak esetében is alig éri el a fenti arány felét (6%). E magánszemélyek által alapított szervezetek abban is kitűnnek a többi szervezet közül, hogy viszonylag, bár nem kiemelkedően magas (29%) a magánmecenatúrából származó bevételeik aránya. Érdeemes azt is kiemelni, hogy a szervezetek, intézmények alapította nonprofitok esetében volt a legmagasabb az árbevétel aránya (16%). Csak érdekességképpen jegyezhető meg, hogy ez szervezetenként 5,7 MFt-ot jelent, ami több mint a kétszerese a magánszemélyek által alapított szervezetek teljes bevételének (2,4 MFt).

A szervezetek alapításának ideje és forrásszerkezete között két figyelemre méltó összefüggést lehetett felfedezni. Az első az, hogy a régebbi szervezetek a kiemelt négy forráscsoportból (közösségi szféra, magánszféra, tagdíjak, valamint ár- és díjbevételek) bevételeiknek mindössze 67%-át fedezték, csakúgy, mint a közvetlenül a rendszerváltás után alapítottak esetében, míg a legújabb alapítású szervezetek 82%-át. A másik összefüggés az, hogy mindenekelőtt a magán szféra, de kisebb mértékben a közszféra forrásainak a részaránya annál magasabb minél újabb szervezetről van szó. Az 1994 után alapított szervezetek magánmecenatúrából forrásaik 31%-át teremtették elő (ez esetükben azonos a közszféra finanszírozási részarányával), míg az 1989 előtt alapítottak bevételeinek 15%-a származott magánmecenatúrából és 26%-a állami vagy önkormányzati támogatásból. A magánmecenatúra erősödése az újabb szervezetek fenntartásában jelenthetné azt is, hogy a rendszerváltástól távolodva erősödik a piaci szemlélet, a piaci szereplőkkel való kapcsolat a szervezetekben, és ez elsősorban az újonnan alakuló, frissebb szervezetek esetében érvényesül. Ezt azonban legfeljebb hipotézis szintjén lehet megfogalmazni, jelen pillanatban adataink nem nyúj-

tanak megfelelő alapot ennek verifikálására. Elgondolkoztató az a tény is, hogy a régebbi szervezetek szükségesnek ítélt bevételeinek 66%-a folyt be, míg a legújabban alapítottakénak csupán 54%-a. E számok mögött ugyanúgy meghúzódhat a tapasztalat bölcsessége, vagy éppen a piac bizonytalansága. Semmiképpen sem szabad elfelejteni, hogy az 54% így is közel kétszer akkora bevételt rejt (7,3 milliót szemben a 3,8 millióval).

A tevékenységük területe szerint a nem előadó művészetet művelő egyéb művészeti tevékenységek és a kulturális örökség védeleme részesül legnagyobb arányban a közsféra támogatásából (32–33%-a bevételeiknek). Ez a kulturális örökség védeleme esetében szervezetenként átlagosan 5,5 millió Ft-ot jelent, míg a művészeti szervezetek esetében ennek nem egészen a felét, 2,7 millió Ft-ot. Az előadóművészetekkel foglalkozó szervezetek esetében a legfontosabb forrást a magánmecenatúra jelenti. Így forrásaik 33%-át teremtik elő, átlagosan 2,2 millió Ft-ot, amely más részről megegyezik azzal az összeggel, amelyet a nem előadó művészek teremtettek elő e forrásból (az ő esetükben bevételeik 26%-áról volt szó) és elmaradt a kulturális örökség védelmével foglalkozó szervezeteknek a magánforrásokból begyűjtött 3,8 millió Ft-jától (ez az összeg e szervezetek bevételeinek 23%-át jelentette). Minden tekintetben a legnehezebb helyzetben a többcélú szervezetek vannak. Bevételeik 64%-át sikerült a megjelölt forrásokból előteremteniük. A közsféra bevételeiknek 19%-át állta.

Az intézményi keretek között működő szervezetek esetében is hasonlóan alacsony a közösségi hozzájárulás aránya (18%). Az ő esetükben azonban a magánmecenatúra bőven kompenzálja ezt (42%-át biztosítja a bevételeiknek) szervezetenként 6,7 millió Ft-os hozzájárulásával. Míg a fenti szervezetek esetében a két legfontosabb forrás a bevételek 60%-át adja ki, addig a fővárosban működők esetében ez az arány 70%-os. A fővárosi szinten működő szervezetek esetében a két forrás aránya kiegyenlítettebb (34%-os a közösségi részvétel és 36%-os a magán). A fenti arányok az országos szervezetek esetében rosszabbak, kiadásaik 30%-át kell fel nem sorolt forrásból fedezniük, ám összecszerûségét tekintve nem állnak rosszabbul, hiszen összes bevételeik, ha nem is éri el az egyetlen intézményre specializálódott szervezetekét, de közel a kétszerese a fővárosi szervezetekének. A határon kívüli tevékenységekkel is foglalkozó szervezetek esetében már számottevőnek mondható a tagdíjbevételeik is (12%).

Úgy gondoljuk, hogy a szervezetek jogi létezési formája (alapítvány, egyesület vagy Kht.) egyúttal a szervezet alapítóinak a szervezet finanszírozására vonatkozó stratégiájának a kifejeződése is. Ennek megfelelően az alapítványoknak szinte nincs is tagdíj-bevételeik (2%), és átlag alatti a közösségi finanszírozottságuk is (20%), ezzel szemben magas a magán-szférából származó bevételeik aránya (35%). Az egyesületek fő szponzora a köz-

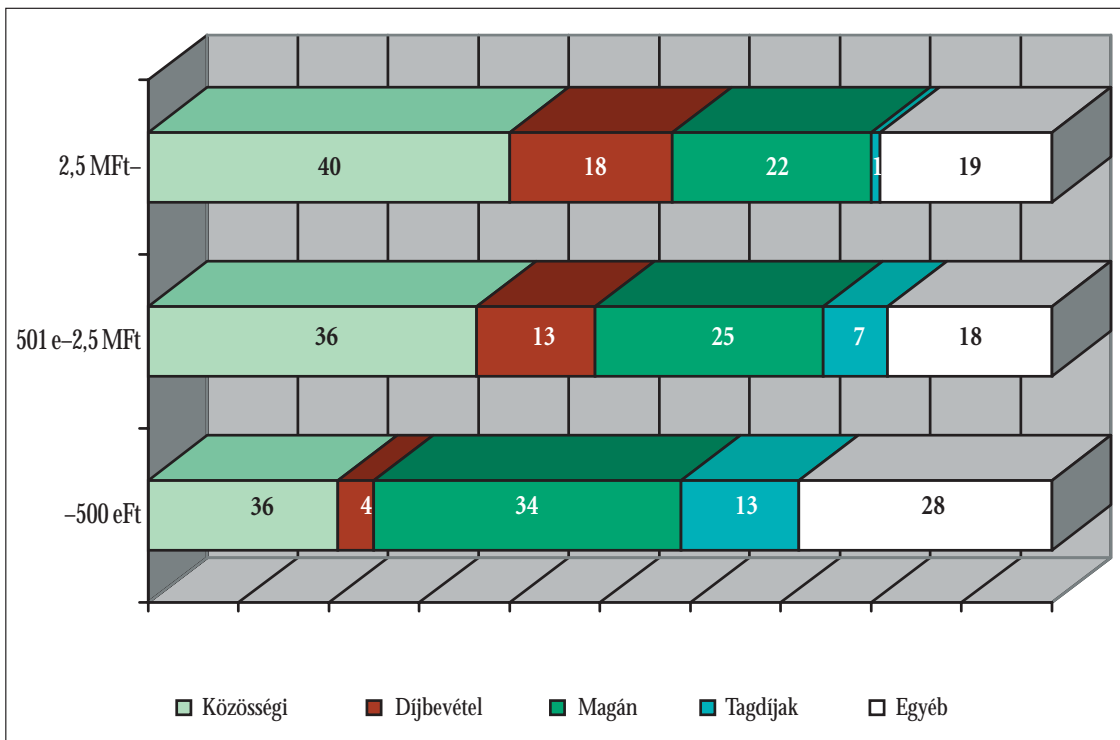
szféra (40%), és a három másik kiemelt forrás aránya ehhez képest ki-egyenlítettnek tekinthető (15–15% származik magánszponzoroktól és tagdíjakból és további 10% ár- és díjbevételekből).

Az ellátás-hatékonysági mutató vizsgálata is érdekes összefüggések feltárását teszi lehetővé. A nagyobb szervezetek, különösen, ha nagyobb az ellátottak köre, nagyobb közösségi támogatási arányt tudnak elérni (ki szervezettel nem személyeket, szervezeteket kiszolgáló esetében 23%-os a közösségi finanszírozottság, a nagy szervezettel keveseket ellátók esetében

30. tábla: Az ellátás-hatékonysági mutató és a szervezetek forrásszerkezetének összefüggései

	Átlagos bevétel		Az egyes forráselemek aránya, átlagos érték, %				
	MFt	N	Közösségi	Díjbevétel	Magán	Tagdíj	Egyéb**
Kevesen látnak el 0 személyt, szervezetet	3,9	53	23%	4%	28%	8%	38%
Kevesen látnak el keveseket	3,8	175	26%	7%	29%	7%	32%
Sokan látnak el keveseket	28,9	11	36%	15%	37%	5%	7%
Kevesen látnak el sokakat	4,6	97	31%	13%	24%	9%	23%
Sokan látnak el sokakat	52,7	36	40%	29%	13%	2%	16%
MINTA EGYÜTT*	9,5	372	29%	11%	26%	7%	28%

Megjegyzés: * Érvényes esetekre vonatkoztatva.
 ** Tartalmazza a be nem sorolható válaszokat is.



36%-os és a nagy szervezettel sokakat kiszolgálók esetében 40%-os). A nagy szervezettel keveseket kiszolgálók kevesen vannak a mintában (11 szervezet a vizsgált kérdésre), ugyanakkor érdekes, hogy esetükben a közösségi mellett a magánszféra támogatása is magas (37%). Ez utóbbi például a nagy szervezettel sokakat ellátók esetében mind arányában (13%), mind összecszerûségében kisebb (7,0 millió Ft szemben a 10,8 millió Ft-tal), ám ez utóbbiak nagyon jelentős ár- és díjbevételel rendelkeznek (29%, 15,3 millió Ft szervezetenként).

Határozott tendenciának látszik, hogy a közösségi szféra a nagyobb, a magánszféra pedig inkább a kisebb szervezetek szponzorálásában vesz részt nagyobb arányban. Ezzel párhuzamosan pedig a nagyobb szervezetek inkább ár- és díjbevételekből, míg a kisebb szervezetek tagdíjából tudják egészíteni a nagyobb forrásaikat. Ennek megfelelően a nagyobb bevételekkel rendelkező szervezetek (2,5 millió Ft felett) bevételeik 40%-át tudják közösségi (állami és önkormányzati) forrásból előteremteni, míg a kisebbek (500 ezer Ft-os bevételi szint vagy kisebb) a 21%-át. A magán mecénatúra a kisebbek bevételeinek 34%-át adja, a nagyobbakénak pedig ugyancsak 34%-át. A nagyok esetében az ár- és díjbevételek 18%-ot fedeznek, míg a tagdíjak mindössze 1%-ot. A kicsik forrásaik 4%-át szereztek be ár- és díjbevételekből, és 13%-át tagdíjából.

3.3 Szervezeti finanszírozási stratégiák

A kulturális nonprofit szervezetek stratégiáinak elemzését a lehetséges finanszírozási módok („stratégiák”) elemzésére szűkítjük le, mivel a kérdőív elsősorban ezekkel kapcsolatos információkat tartalmaz. Az elemzésben nem térünk ki az egyéb stratégiai elemek (középtávú terv, önmegismertető kiadvány, kiemelt besorolás) létezésének, szerepének áttekintésére, de megjegyezzük, hogy egyes szervezetek esetében (pl. egyesület, szövetség) fentiek döntő jelentőségűek lehetnek, befolyásolva a finanszírozás stratégiáit is.

A vizsgálat ezen szakasza a kutatás korábbi eredményeiből adódó négy alapítói csoportból indul ki¹². Tematikusan alapszintű áttekintést nyújt (1) a támogatási pályázatokról, (2) a támogatók és együttműködők szerepéről és (3) a szervezetek képviselői által említett alkalmazott (vagy nem alkalmazott) finanszírozási stratégiákról.

¹² 1 – neves magánszemély, 2 – nem neves magánszemély és magánszemélyek vegyesen, 3 – költségvetési szervek, szervezetek, vállalkozások, külföldiek és 4 – az előbbi típusok vegyesen.

3.3.1 Pályázati támogatások

Az 1998. évi bevételek eredet szerinti megoszlásával kapcsolatosan részletes elemzést adtunk a finanszírozással foglalkozó fejezetben. Ezért itt ezzel nem foglalkozunk, hanem a finanszírozási stratégiák másik közvetett mutatóját, a pályázati támogatási lehetőségek alkalmazását vesszük szemügyre.

a) „Pályázni kell!”

A finanszírozással kapcsolatos tények fontos eleme, hogy kihasználják-e a szervezetek a támogatási pályázatok lehetőségeit és milyen eredményességgel pályáznak a különböző forrásokra. A kérdőív a fővárosi és a kerületi források pályázati úton történő elosztásával kapcsolatosan tartalmazott kérdéseket, melyek eredményeit az alábbi táblázat tartalmazza (31. tábla).

31. tábla: Önkormányzati támogatásért pályázó civil szervezetek

	Fővárosnál		Kerületnél		Mindkettőnél		Egyiknél sem	
	N	%	N	%	N	%	N	%
Pályázott	166	41	112	28	77	19	206	51
Nyert a fővárosnál	111	67	-	-	12	16	-	-
Nyert a kerületnél	-	-	80	71	16	21	-	-
Nyert mindkettőnél	-	-	-	-	37	48	-	-
Nem nyert egyiknél sem	-	-	-	-	12	16	-	-

A szervezetek fele (49%) legalább az egyik önkormányzathoz (a kerületi vagy a fővárosi) pályázott támogatásért az elmúlt három évben, a másik fele viszont egyikhez sem. A pályázatot kiírók közül a fővároshoz nyújtottak be több pályázatot, itt a támogatásért folyamodó szervezetek száma eléri a 40%-ot (41%), míg a kerületek esetében csupán 28%. A szervezetek 19%-a mindkét önkormányzathoz nyújtott be pályázato(ka)t (31%-a vagy csak az egyikhez, vagy csak a másikhoz).

Az „eredményesség” szempontjából a fővárosi és a kerületi pályázatok hasonló kétharmados arányt mutatnak (67, illetve 71% nyert közülük). Azon szervezetek közül, amelyek mindkét önkormányzat támogatására pályáztak az elmúlt három évben, 48% mindkét önkormányzattól nyert támogatást. Azonnal meg kell jegyeznünk, hogy az eredményesség csak óvatosan értékelhető, hiszen nem tudjuk, hogy valójában egy-egy szervezet hány pályázatot adott be az elmúlt három évben, hányszor nyert és a pályázat(ok) elnyerése végeredményben milyen jellegű támogatást – a kért összeg teljes vagy részfinanszírozását – jelentette.

További információk hiányában az „eredményesség” kapcsán csupán annyit állapíthatunk meg, hogy az összes szervezet több, mint egyharmada

(37%) jutott fővárosi és/vagy kerületi támogatásokhoz az elmúlt három évben. Részletezve: az összes vizsgált szervezet 18%-a csak fővárosi, 10%-a csak kerületi és 9%-a fővárosi és kerületi támogatásokhoz egyaránt hozzáfért. A pályázó szervezeteket vizsgálva megállapítható, hogy háromnegyed részük (77%) jutott fővárosi és/vagy kerületi támogatásokhoz az elmúlt három évben, tehát 37% fővárosi, 21% kerületi és 18% mindkét önkormányzat támogatásához. A támogatott csoport belső összetétele így 48, 27, ill. 23%, azaz a támogatottak fele csak fővárosi, negyede kerületi, újabb negyede pedig fővárosi és kerületi támogatásokat is kapott az 1997–2000-es időszakban.

A pályázatok, mint támogatásszerző lehetőségek kiaknázásáról elmondható, hogy a neves, illetve nem kizárólag neves magánszemélyek által alapított szervezetek (1 és 2 csoport) 57, illetve 55%-a pályázott 1997 óta, míg a szervezetek, intézmények által alapított, illetve a vegyes alapítású nonprofit szervezetek csupán 40%-a pályázott. A szervezetek jogi formája is befolyásolja a pályázatok benyújtásának tényét, az alapítványok 42%-a, az egyesületek 57%-a, míg a Kht.-k 64%-a pályázik a főváros, illetve a kerületek támogatási forrásaira.

Kézenfekvő megállapítás, azonban érdemes megemlíteni, hogy a szervezetek tevékenységi körének kiterjedtsége befolyásolja azt, hogy pályáznak-e önkormányzati támogatásokra, vagy sem. Az egy intézményre kiterjedő tevékenységi körben dolgozó szervezetek 38%-a pályázik támogatásra, a kerület(ek) és Budapest hatáskörében működők 73%, míg a magyarországi és a határonkívüli területek esetében 45, illetve 53% nyújtott be pályázatokat az elmúlt három évben. A költségvetés nagysága alapján nem találtunk szignifikáns összefüggést a pályázati pénzforrások megszerzésével kapcsolatban. Jelentős viszont a szervezetek „életciklusának” hatása a pályázatok benyújtására.

A nonprofit szervezetek stratégiájának elemzésekor azt is figyelembe kell vennünk, hogy a jelenbeli és a jövőben alkalmazandó (elméleti és gyakorlati) stratégiát meghatározza, hogy az adott szervezet jelenleg mely „életciklusban” van, azaz a megalakulás – növekedés – teljes aktivitás – hanyatlás – megszűnés szakaszai közül éppen melyik jellemzi.

A fenti „evolúciós szakaszok” egyszerű vizsgálatát a megkérdezettek közelmúltra és a jövőre vonatkozó (3–3 év) értékelésére alapoztuk. A múlt értékelése és a jövőre vonatkozó várakozások segítségével (az összevonás stabilabb csoportokat segít találni) négy alapvető csoportot különböztethetünk meg:

I.	tartósan növekvő	45%,
II.	tartósan stagnáló	21%,
III.	megújuló	18%,
IV.	hanyatló	15%.

Az életciklus változó alapján elmondható, hogy a „tartósan növekvő” és a „megújuló” szervezetek többsége (60, illetve 57%) pályázik, míg a „tartósan stagnáló” és a „hanyatló” szervezetek kb. harmada (30, illetve 35%) nyújt be pályázatot támogatásért. Úgy tűnik tehát, hogy a dinamikus nonprofit szervezetek igyekeznek újabb közforrásokat szerezni, míg a statikus, illetve hanyatló szervezetek kevésbé vesznek részt az önkormányzati forrásokért folyó versengésben.

A szervezetek önkormányzatokhoz benyújtott támogatási pályázatait a civilek jogi formája szerint vizsgálva azt láthatjuk, hogy az egyesületek, társaságok, szövetségek fele (51%) mind a fővároshoz, mind a kerületekhez pályázik, míg a Kht.-k kétharmada csak a fővároshoz nyújtott be pályázatokat. Az alapítványok is elsősorban a főváros, illetve mindkét önkormányzat pályázatait preferálják, azonban ezek azok a szervezetek, amelyek legnagyobb arányban pályáznak kizárólag kerületi forrásokra (24%). Az 1998. évi bevételek csoportosítása alapján elmondható, hogy a szervezetek csak fővároshoz, illetve mindkét önkormányzathoz hasonló arányban pályáznak (37–50% között), a képet egyedül az módosítja, hogy a bevétellel nem rendelkező (vagy azt nem említő) és az 500 e. Ft alatti bevétel felett diszponáló szervezetek 29, illetve 22%-a kizárólag a kerületekhez nyújt be pályázatokat.

b) Kik nyernek?

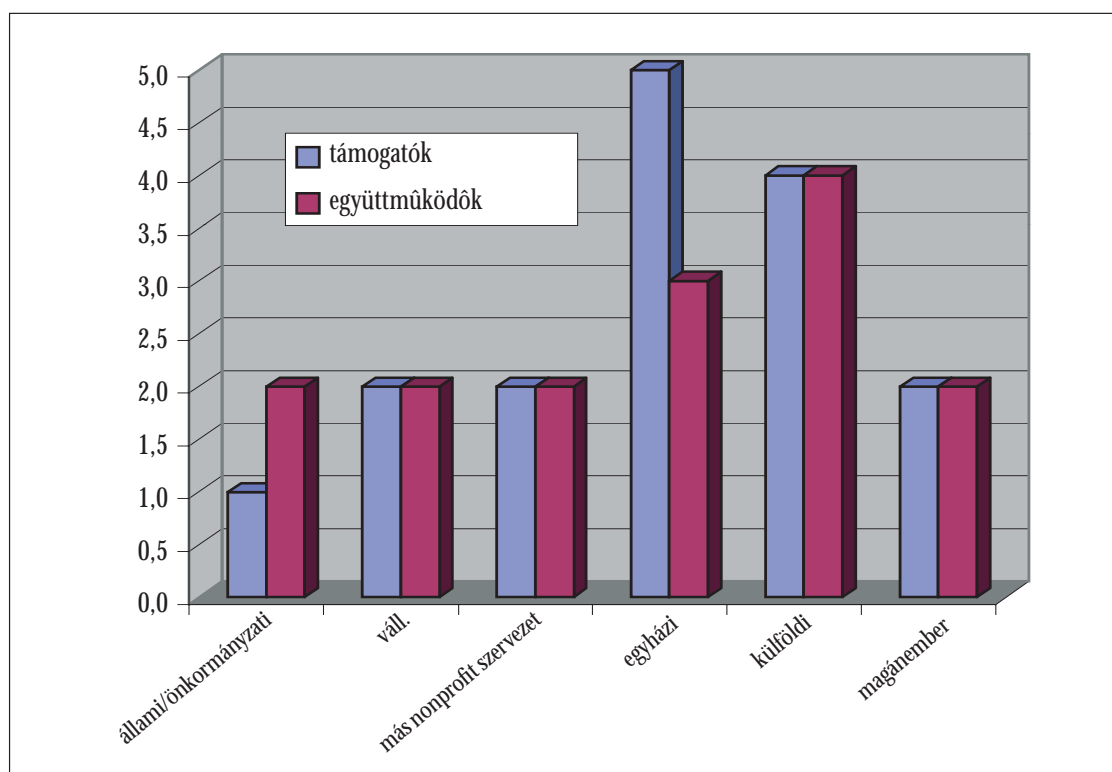
A pályázó szervezetek esetében megvizsgáltuk azt is, hogy jellemezhető-e az általunk használt szervezeti háttérváltozókkal az, hogy az önkormányzatok pályázatain mely civil szervezetek nyernek el támogatást. Szignifikáns összefüggést sem a fővárosi, sem a kerületi nyertes pályázatok esetében nem találtunk, azonban azon nonprofit szerveződések esetében, amelyek mindkét önkormányzatnál nyertek már támogatást, találtunk néhány jellemző vonást. Nevezetesen, hogy az egyesületek, társaságok, szövetségek 30%-a mindkét önkormányzattól kapott már támogatást pályázati úton, míg az alapítványok és a Kht.-k csupán 10–10%-a. A másik megfigyelhető összefüggés, hogy a szervezeteknek bevételeik növekedésével párhuzamosan rendre növekszik az esélyük, hogy mindkét forrásból pályázati támogatást szerezhessenek. Ez vélhetőleg azzal magyarázható, hogy a nagyobb méret egyben kiterjedtebb szolgáltatásokat is jelent, így mindkét önkormányzat támogatására lehet számítani (nincs vagy nem bevallott a bevétel – 5%, 1–500 eFt között – 17%, 501 eFt-2,5 mFt között – 22%, 2,5–100 mFt között 28% a két önkormányzat által az elmúlt három évben támogatott szervezetek aránya).

3.3.2. Támogatók és együttműködők

A vizsgált civil szervezetek finanszírozásának hátterét kutató részben most a szervezetek támogatóinak és a velük gyakorlatban együttműködőknek a szerepét elemezzük. Az alábbi ábrák segítségével megismerhetjük, hogyan rangsorolták a válaszadók a felsorolt hat lehetséges támogató, illetve együttműködő szervezetet, aszerint, hogy közülük melyik a legfontosabb (1-es érték) és melyik a legkevésbé (6-os érték) ¹³.

Első megközelítésben megállapítható, hogy a támogatók és az együttműködők megítélése a teljes válaszadói kör esetében hasonló, mivel a rangsorolás medián értékei – az állam, önkormányzatok illetve az egyházak megítélésének kivételével – azonosak (12. ábra). A közsféra egyértelműen az első helyet foglalja el a támogatók körében, míg az együttműködők esetében a második helyre szorul. Az egyházak és a külföldiek támogatói illetve együttműködői szerepe a rangsor végén helyezkedik el, de rögtön meg is kell jegyeznünk, hogy ezeket a lehetséges partnereket csupán kevesen említették rangsorolásukban. Érdekes, hogy az egyházak támogatói szerepe a felsorolás végére jutott, feltételezhetően a kultúrafelfogás eltérései miatt is.

12. ábra A támogatók és az együttműködők rangsorolása (medián értékek)

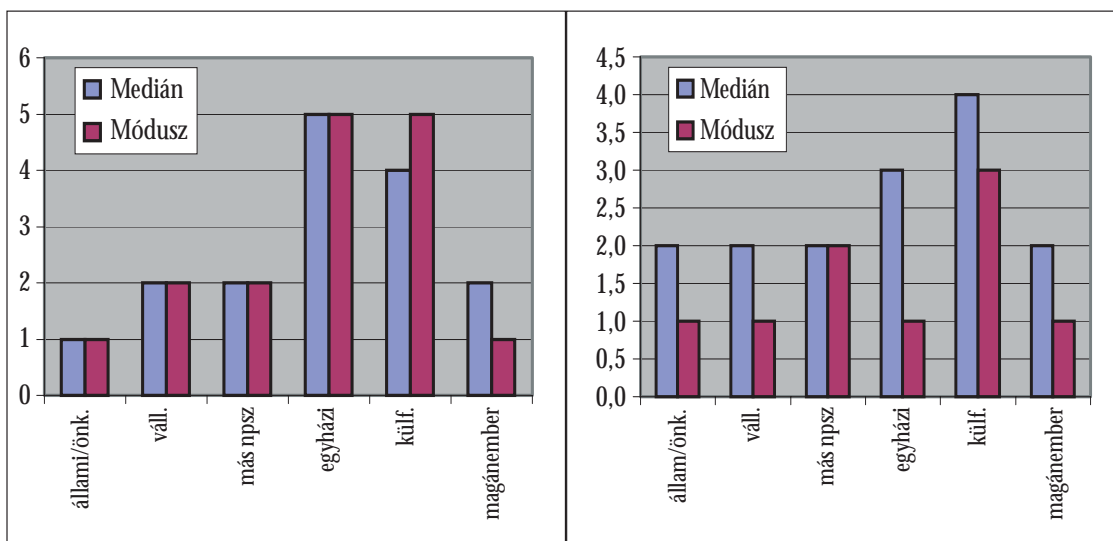


¹³ A rangsorolás értékelése a csoportok mediánjainak és módusainak bemutatásával készült (előbbi mutató a válaszadók nagyság szerint sorbarendezett válaszainak középső értékét mutatja meg, utóbbi pedig a legnagyobb gyakorisággal választott, „legdivatosabb” értéket). A pontos értékek és esetszámok a tanulmány végén találhatóak.

Ha a támogató, illetve az együttműködő partnerek vizsgálata során a medián értékeit összevetjük a legnagyobb gyakorisággal választott értékekkel (módusz), csoportokon belüli és azok közötti eltéréseket figyelhetünk meg (13–14. ábra). Egyrészt megfigyelhető, hogy a támogatók sorrendjének megítélése „homogénebb”, mivel a medián és módusz értékek csupán két partnerszervezet (a külföldiek és a magánemberek) esetében térnek el. Ezzel szemben az együttműködők esetében a sorrend „heterogén”, hiszen csupán egy, a más nonprofit szervezetek szerepe azonos a két mutató szerint. Úgy tűnik tehát, hogy a budapesti kulturális szférában tevékenykedő nonprofit szervezeteknek a támogató partnerek keresése (és megtalálása) során lényegesen kevesebb alternatívája van, mint az együttműködések kialakítása során. A lehetséges támogatók sorában dominál a közszféra, s általában másodlagos szerepe van a vállalkozóknak, más nonprofit szervezeteknek és a magánembereknek, míg az együttműködők „palettája sokkal színesebb”, itt sokkal több partner lehet elsődleges együttműködő fél. Nem meglepő ez az eredmény, hiszen a magyarországi civil szféra működésének egyik legsebezhetőbb pontja a finanszírozás bizonytalansága, melynek eredendő oka az, hogy a forrásoldalt biztosító alternatív (azaz nem állami) szereplők nem elég tőkeerősek és/vagy nem kellőképpen motiváltak a mecenatúra biztosításához, az állam pedig csak rendkívül korlátozott mértékben képes eleget tenni e hiánypótló feladatának.

13. ábra A támogatók rangsorolása
(medián és módusz értékek)

14. ábra Az együttműködők rangsorolása
(medián és módusz értékek)



Hogyan értelmezhetjük a fenti partnertípusokon (támogatók, illetve együttműködők) belüli eltéréseket? A támogatók esetében a magánemberek szerepének megítélése az érdekesebb. Őket a legtöbben az első helyre sorolták be, de a válaszadók fele a második vagy az alatti (első), míg a másik

fele második vagy a feletti (harmadiktól hatodikig) pozícióba sorolta be. Tehát az általános sorrendben a magánemberek támogatói szerepe másodlagos, de vannak jelentős számban olyan civil szervezetek (az őket is rangsorolók 41%-a), melyek támogatásában elsődleges. A külföldiek támogatói szerepét az őket is választók a rangsor végére sorolták (negyedik pozíció), de a legtöbben csak az ötödik helyre.

A közszféra, a vállalkozók, más nonprofit szervezetek és a magánemberek gyakorlati együttműködésben betöltött szerepe azonos, másodlagos megítélésű a medián értékei alapján. Azonban azt is láthatjuk, hogy a közszférát (is) rangsorolók közül legtöbben (50%), azt az első helyre sorolták be. A vállalkozókat (is) rangsorolók legnagyobb része (27%), a vállalkozókat helyezte az első pozícióba. A magánemberek szerepének megítélése is hasonló az őket (is) rangsorolók között, hiszen a legtöbben az első helyre tették őket (44%). Az egyházak rangsorolás szerinti megítélése kettős (kétmódusú eloszlás), hiszen az őket (is) rangsorolók 21%-a az első, míg másik 21%-a az ötödik helyre pozícionálta őket. Itt érhető tetten tehát az a kijelentésünk, hogy a gyakorlati együttműködések kialakulásában változatosabbak a (stratégiai) lehetőségek, szemben a finanszírozási megoldásokkal.

Általánosságban elmondható tehát, hogy a civil szervezetek támogatói körében első helyet a közszféra foglalja el, a vállalkozások, más nonprofit szervezetek és a magánemberek szerepe egyaránt másodlagos, míg a külföldiek és az egyházak a rangsor végén helyezkednek el (32. tábla). Az együttműködők esetében „holtverseny” alakult ki az állam, önkormányzatok, a vállalkozók, más nonprofit szervezetek, és a magánemberek között, őket az egyházak, majd a külföldiek követik.

32. tábla: Támogatók és együttműködők rangsorolása

Támogatók	Medián	Együttműködők	Medián
1. állam, önkormányzatok,	1	1. állam, önkormányzatok, vállalkozók, más nonprofit szervezetek, magánemberek	2
2. vállalkozók, más nonprofit szervezetek, magánemberek	2		
3. külföldiek	4	2. egyházak	3
4. egyházak	5	3. külföldiek	4

A továbbiakban megvizsgáljuk, hogy a támogatói, illetve együttműködői kör fenti „általános mintáihoz” képest milyen említésre méltó eltéréseket találhatunk a szervezetek – már vizsgált – különböző típusaiban, valamint a pályázatokban résztvevők és azok nyerteseinek csoportjaiban.

- i.) Az alapító személyét vizsgálva egyrészt megállapítható, hogy a nem kizárólag neves magánszemélyek által alapított szervezetek esetében a magánemberek támogatása elsődleges, az állam szerepe mellett. E csoportban az együttműködők között szintén a magánszemélyek, valamint a vállalkozók a legfontosabbak. A neves magánszemélyek által, a szervezetek, intézmények és külföldiek által, valamint a vegyes résztvevői kör által alapított szervezetek esetében a legfontosabb együttműködő partner a közszféra.
- ii.) Az egyesületek (társaságok, szövetségek) egy része vállalkozókat és külföldieket is tudhat támogatói között, s e teljes csoport legfontosabb együttműködő partnere az állam és az önkormányzat, hasonlóan a Kht.-khoz.
- iii.) A magánemberek leginkább a bevétellel nem rendelkező (vagy azt be nem valló) civileket támogatják (a közszféra mellett), illetve velük működnek legszívesebben együtt – vélik a szervezetek. Az 1–500 eFt közötti bevétellel rendelkező kis-, illetve 2,5 MFt feletti bevételű nagyszervezetek legfontosabb együttműködő partnere az állam.
- iv.) Érdekes eredmény, hogy a közszférát egyrészt a „tartósan növekvő életciklussal” jellemezhető és a „hanyatló” periódusban lévő szervezetek tartják legfontosabb együttműködő partnerüknek.
- v.) A magánemberek és a vállalkozások támogatási és együttműködési szerepe egyértelműen háttérbe szorítja a közszféra szerepvállalását azoknak a szervezeteknek az esetében, amelyek tevékenységi köre csupán egy intézményre terjed ki.
- vi.) Az „ellátás hatékonysági” mutatók alapján összehasonlítva a szervezeteket ismét a magánemberek – közszféra melletti – támogatási szerepére kell utalnunk azokban az esetekben, amikor a nonprofit szervezetben kevesen látnak el személyhez, szervezethez nem kötődő feladatot.
- vii.) A pályázati lehetőségek és azok sikeressége tekintetében látható, hogy a fővárosnál és a kerületeknél is nyertes pályázók esetében a magánemberek támogatói szerepe kisebb, mint más csoportokban. Az együttműködők esetében azok a civil szervezetek, amelyek önkormányzati támogatásokra pályáznak, illetve amelyek nyernek is ilyen forrásokat, az államot, az önkormányzatokat az első helyre rangsorolják. Ugyanez a csoport, azaz a pályázók és a különböző pályázati forrásokat elnyerők, a vállalkozásokat hátrább rangsorolták, mint a nem pályázók.

3.3.3 A finanszírozáshoz kapcsolódó lehetséges stratégiák

A szervezetek saját forrásszerző módszereinek értékelését célzó kérdésekre a mintába került civil szervezetek legtöbbször a „soha nem alkalmaztuk” kategóriát választotta (37–90% között)¹⁴. Két kivételtől eltekintve ez többségi vélemény volt, a kivételek esetében (az aktív lobbizás és az állandó pályázás) csupán közel 40% választotta a nem alkalmaztuk kategóriát (37 és 39%).

Az „aktív lobbizás” forrásszerző módszeréhez a „ritkán alkalmaztuk, többnyire sikeresen” jelentéstartalmú középérték tartozik (medián), ezt a választ jelölték meg a legtöbbször, azok közül, akik nem a tagadó választ jelölték meg (az összes válaszadó 25%-a).

Az „állandó pályázás” forrásszerző stratégiája a „ritkán alkalmaztuk, többnyire sikertelenül” kategóriával párosul (medián érték), azonban az összes válaszadó legnagyobb része, 24%-a – eltekintve a nemleges választ adóktól – a „gyakran alkalmaztuk, többnyire sikeresen” kategóriát jelölte meg. Megállapíthatjuk tehát, hogy ugyan a vizsgált szervezetek legalább fele soha, vagy csak ritkán és többnyire sikertelenül alkalmazta a minden lehetséges pályázaton való elindulás stratégiáját, van azonban egy markáns csoport, amely gyakran és sikeresen pályázik forrásokra.

Az érintettek megszervezése, a tőlük való pénzgyűjtés és a saját lábra állás stratégiája két kisebb csoportot érint (eltekintve a nemleges válaszadóktól), akik ritkán vagy gyakran alkalmazzák e technikát, de mindkét esetben többnyire sikeresen. Az e technikát ritkán alkalmazók a válaszadó szervezetek 17, a gyakran alkalmazók 16%-át érintik.

Azt a stratégiát, amellyel támogatás kényszeríthető ki az államtól, önkormányzattól, ritkán, de többnyire sikeresen alkalmazza 14%, míg helyi döntési központokba, bizottságokba való beépülés hasonlóan ritkán, de többnyire sikeresen alkalmazott módszere a nonprofit szervezetek 10%-ra jellemző.

A tiltakozó akciók szervezése csupán 10% esetében volt gyakorlat, alkalmazásukra ritkán került sor, s az akciók sikere azonos arányban oszlott meg a sikertelenség és a siker között (5–5%).

A más szervezetek által alkalmazott stratégiák megítélésében igen nagyfokú volt a bizonytalanság, s egy forrásszerző módszertől eltekintve (az állandó pályázás), a megkérdezettek többsége nem tudott állást foglalni¹⁵, tő-

¹⁴ Lehetséges válaszalternatívák: 1 – soha nem alkalmaztuk, 2 – ritkán alkalmaztuk, többnyire sikertelenül, 3 – ritkán alkalmaztuk, többnyire sikeresen, 4 – gyakran alkalmaztuk, többnyire sikertelenül, 5 – gyakran alkalmaztuk, többnyire sikeresen.

¹⁵ Lehetséges értékek: 1 – mások nagyon ritkán alkalmazzák, ..., 5 – mások nagyon gyakran alkalmazzák, 9 – nem tudja megítélni.

33. tábla: A saját szervezet forrásszerző módszereinek megítélése

	Medián	Módusz	Második módusz*	Második módusz** (%)	Soha nem „alkalmaztuk” (%)	N
Aktív lobbizás	3	1	3	25	37	397
Állandó pályázás	2	1	5	24	39	398
Szervezés, gyűjtés	1	1	5/3	17/16	56	395
Kikényszeríthető támogatás	1	1	3	14	67	395
Beépülés	1	1	3	10	82	403
Tiltakozás	1	1	2/3	5/5	90	402

* A második leggyakoribb említés értéke,
** A második leggyakoribb említés relatív gyakorisága (%-ban).

34. tábla: Más szervezetek forrásszerző módszereinek megítélése

	Medián	Módusz	Második módusz*	Második módusz** (%)	Soha nem „alkalmaztuk” (%)	N
Állandó pályázás	5	9	47	5	32	402
Aktív lobbizás	9	9	51	5	19	407
Kikényszeríthető támogatás	9	9	55	4	14	405
Szervezés, gyűjtés	9	9	57	5	14	400
Beépülés	9	9	59	4	12	402
Tiltakozás	9	9	63	2	12	404

* A leggyakoribb említés értékének relatív gyakorisága (%),
** A második leggyakoribb említés értéke,
*** A második leggyakoribb említés relatív gyakorisága (%).

lük az eredmények további ismertetése során eltekintünk. A kivételként említett stratégiát a válaszadók 32%-a szerint a többi szervezet nagyon gyakran alkalmazza. Az „aktív lobbizás” stratégiáját a válaszadók közel ötöde (19%) tartja nagyon gyakran alkalmazott stratégiának, míg az érintettek megszervezését, a tőlük való pénzgyűjtés, majd saját lábra állás stratégiáját 14%. Érdekes, hogy viszonylag gyakran alkalmazott stratégiának (4-es osztályzat) ítéli a válaszadók 14%-a az olyan módszereket, amellyel kikényszeríthetők támogatások, valamint a helyi döntési központokba, bizottságokba való beépülés módszerét 12%. A tiltakozás módszerét viszonylag ritkán alkalmazott módszernek ítélte a válaszadók 12%-a (2-es osztályzat).

4. Összegzés

A budapesti nonprofit kulturális szervezetek döntő hányada mikroszervezet. Valójában ez megfelel a nonprofit szervezetek összességére vonatkozó statisztikai adatoknak. A vizsgálat eredményeinek részletes elemzése alapján úgy gondoljuk, hogy a vizsgált szervezetek esetében az alapító jellege (magánszemély vagy szervezet) a leginkább meghatározó jellemző. Az alapító jellege fontosabb tehát a szervezet méreténél, vagy a tevékenység jellegénél.

A közhasznú vagy kiemelten közhasznú minősítés megszerzésének van egy attitűd jellegű vonatkozása, amely mögött piaci jellegű szemlélet húzódik meg, és olyan fogalmakkal írható le, mint hatékonyság, verseny-szemlélet, stb.

A hatékonyság, újító jelleg elsősorban a szervezetek, intézmények vagy külföldiek által alapított nonprofitok számára fontos, míg az alternativitás a kultúra neves személyiségei által alapítottak számára, a tartalékokkal rendelkezés pedig speciálisan a neves személyiségek, illetve a magánszemélyek és szervezetek által vegyesen alapított nonprofit szervezetek számára. Ennek az a jelentősége, hogy megmutatja, hogy a szervezetek és a hazai (neves) magánszemélyek által alapított szervezetek más dimenzióban határozzák meg magukat, végső soron más célokat követnek. Tartalékokkal azok a szervezetek rendelkeznek, amelyekben speciális hajtóerő van (neves személyiségek), többlábon állnak (többcélú szervezetek) vagy amelyek egy meghatározott fejlődési gócban tevékenykednek (Budapestre koncentráló szervezetek).

Nagyon jelentős különbségek vannak a szervezetek jövedelemtermelő képességében. A döntő többség (78%) 2,5 MFt alatti éves bevétellel, az összes bevételnek mindössze 4%-ával rendelkezik. Az 1989 előtt alapított szervezetek közül kétszer annyian állították, hogy 0 Ft bevételük volt 1998-ban, mint az 1994 után alapítottak. A kiemelkedő (100 MFt feletti) bevétellel rendelkező szervezetek (10 ilyen került a mintába) vagy kizárólag szervezetek, intézmények, külföldiek alapításával jöttek létre (ez a többség), vagy ilyenek részvétele mellett jöttek létre, egyetlen kivétellel már rendelkeznek kiemelten közhasznú vagy közhasznú minősítéssel, az egy, amely még nem rendelkezik, már megpályázta a minősítést.

Vannak jelek, amelyek arra mutatnak, hogy az újabban létrejövő szervezetek esetében már erősebb a piac felé fordulás, ám ez a megállapítás további ellenőrzésre szorul.

A kultúra definícióját tekintve nagyfokú inkonzisztencia jellemezte a szervezeteket, attitűdjeikben egyaránt megjelennek az inkluzív és exkluzív kultúrafelfogás elemei. A globalizáció megítélését tekintve sokan vannak,

akik nem foglaltak egyértelműen állást a kérdésben. Némi meglepetéssel szolgált, hogy éppen a határon túlnyúló hatósugárral rendelkező szervezetek gondolják a legkevésbé előnyösnek a kultúra globalizálódását. Az állam szerepének megítélése kapcsán meglehetősen egységesek a szervezetek, nagy szerepet szánnak az államnak a kultúra termelése, terjesztése és a nemzeti kultúra védelme területén. Ugyanakkor az állam mint a kulturális értékek közötti választást lehetővé tevő szereplő megítélése némileg eltér a szervezetek alapítóját tekintve. A különféle magánszemélyek által alapított szervezetek mellett a szervezetek, intézmények illetve külföldi szereplők által alapított szervezetek fogadják el az államnak ezt a szerepét nagymértékben. Utóbbiak között vannak azok a szervezetek, amelyek nagy forrásleosztóként működnek. Ezért is figyelemreméltó ez az attitűdjük, mivel a forrásleosztás történhet beavatkozó és „lehetővé tevő” attitűddel is. A piac szerepével kapcsolatban inkább a piaci logika kulturális szférára történő alkalmazásának elutasítása jellemző. E tekintetben meglehetősen egységesek a különféle szervezetek. Egy idetartozó kérdés elemzése kapcsán azonban megállapítható, hogy a szervezetek, intézmények illetve külföldi szereplők által alapított szervezetek inkább hajlamosak a piaci logika elfogadására. E szervezetek a legtöbbször forrásosztóként vannak jelen a kulturális szolgáltatások piacán, ezért figyelemreméltó ez az attitűdjük. A civil szféra, a kultúra és a társadalom kapcsolatát tekintve mutathatók ki leginkább különbségek a szervezetek között. A kirajzolódó különbségek az egyes nonprofit szervezetek működésében illetve elveikben meglévő különbségekre utalnak. E tekintetben kiemelhető, hogy az intézményi hatókörű szervezetek a többiekénél jóval kevésbé tartják fontosnak ezeket az összefüggéseket. Emögött az húzódhat meg, hogy ezek a szervezetek működésükben és elveikben nem a civil szféra működési logikáját követik. Ugyanakkor a szervezetek típusát tekintve meglepő, hogy a Kht.-k fontosabbnak találják ezeket az összefüggéseket a többi szervezettípusnál. Ezzel kapcsolatban felvethető a hipotézis, hogy emögött az a jelenség áll, hogy bizonyos klasszikus módon alulról szerveződő folyamatok, például a civil társadalom eszményének megvalósítása régiókra jellemző módon nem alulról építkező módon megy végbe, hanem felülről kiindulva próbálják azt megvalósítani. Ezzel némileg összecseng az, hogy az állam mint a kulturális értékek közötti választást lehetővé tevő szereplő képe szintén a nagyobb, sokszor forrásleosztóként működő szervezeteknél jelenik meg erősebben.

Mindezek a következtetések és hipotézisek hasznos hozzájárulást jelenthetnek a „nonprofit” fogalmának meghatározásához, amennyiben árnyalják a szervezetekről való gondolkodást.

A kutatás legfontosabb eredményeit néhány szóval összefoglalva, azt kellene kiemelni, hogy a szervezeteknek négy markáns csoportját lehet elkülö-

níteni. Ezek között elképzelhetők bizonyos átmenetek és sok ilyen márkánsan meg nem fogható szervezet is működhet. E típusok:

1. az egy-egy konkrét célra létrejött civil kezdeményezések, amelyeket magánszemélyek hoznak létre,
2. a kulturális élet neves személyiségei által alapított szerveződések
3. azok a szervezetek (alapítványok), amelyeket egy-egy kulturális intézmény működtet,
4. az állami és önkormányzati „mamutszervezetek”, alapítványok és Kht.-k.

5. Módszertani kérdések

A jelen tanulmány a budapesti kulturális nonprofit szervezetek körében végzett, 500 szervezetre kiterjedő kérdőíves adatfelvétel eredményeit összegzi. A kérdőíves megkeresés időpontja 2000 januárja volt. A vizsgálatba végül 411 szervezet adatai kerültek be.

A feldolgozás a hagyományos empirikus szociológiai módszertan alkalmazásával történt. A legfontosabb ellenőrző változóink a következők voltak:

ALAPITO4 – szervezet alapítóinak jellege

ALAPEV – A szervezet alapításának időpontja

ALAPTEV – A szervezet alapvető működési területe

TEVOVEZ – A szervezet tevékenységének hatósugara

C2058 – A működésének szervezet jogi formája

SZRVSIZE – A szervezetek ellátás-hatékonysági mutatója

KVETK – Az 1998-as bevételek kategóriái

5.1 Szervezetek önmeghatározása

A szervezetek önmeghatározása dimenzióinak faktoranalízissel történt feldolgozása során a következő eredményt kaptuk:

AZ UTASÍTÁS:

factor vari c2036 c2037 c2038 c2039 c2040 c2041 c2042 c2043

/anal c2036 c2037 c2038 c2039 c2040 c2041 c2042 c2043

/pri ext /extr pc /rot nor /save reg (all onaz).

AZ EREDMÉNYEK:

Component Matrix

	Component		
	1	2	3
C2036 JELLEMEZZE SZERVEZETET 1	,607	-,253	-,314
C2037 JELLEMEZZE SZERVEZETET 2	,566	,593	-,176
C2038 JELLEMEZZE SZERVEZETET 3	,788	-5,955E-02	-,258
C2039 JELLEMEZZE SZERVEZETET 4	,735	-,332	-5,180E-02
C2040 JELLEMEZZE SZERVEZETET 5	,616	-,345	6,986E-02
C2041 JELLEMEZZE SZERVEZETET 6	,273	-,360	,685
C2042 JELLEMEZZE SZERVEZETET 7	,366	,244	,618
C2043 JELLEMEZZE SZERVEZETET 8	,471	,700	,160

Extraction Method: Principal Component Analysis.

a 3 components extracted.

Communalities

	Extraction
C2036 JELLEMEZZE SZERVEZETET 1	,530
C2037 JELLEMEZZE SZERVEZETET 2	,703
C2038 JELLEMEZZE SZERVEZETET 3	,691
C2039 JELLEMEZZE SZERVEZETET 4	,654
C2040 JELLEMEZZE SZERVEZETET 5	,503
C2041 JELLEMEZZE SZERVEZETET 6	,673
C2042 JELLEMEZZE SZERVEZETET 7	,576
C2043 JELLEMEZZE SZERVEZETET 8	,737

Extraction Method: Principal Component Analysis.

Total Variance Explained

Component	Extraction Sums of Squared Loadings		
	Total	% of Variance	Cumulative %
1	2,660	33,254	33,254
2	1,327	16,588	49,841
3	1,081	13,510	63,352

Extraction Method: Principal Component Analysis.

5.2 Kultúrafogalmak meghatározása

A szervezeteknek a kultúráról alkotott képét egy olyan kérdéssor alapján néztük, amely feltevéseink szerint a kultúráról alkotott kép több dimenzióját mérte. A válaszolóknak egy sor kijelentéssel kapcsolatban kellett 5 fokú skálán kifejezniük, azt, hogy mennyire értenek egyet azzal.

Az adatfeldolgozás során igyekeztünk a feltételezett dimenziókat az adatokból létrehozni, különféle többváltozós elemzési eszközökkel (faktoranalízis). Törekvésünk részben járt eredménnyel, mivel nem sikerült ugyan tiszta, minden statisztikai próbát kiálló, egy-egy dimenziót leíró faktorok létrehozása, ám az erre irányuló kísérletek során meglehetősen jól kirajzóldtak a lehetséges dimenziók. Ezért úgy döntöttünk, hogy e dimenziókat a hozzájuk tartozó kérdések válaszaiból képzett indexxel írjuk le. Egy-egy dimenzióba olyan kérdéseket vettünk bele, amelyek egymással korreláltak, és amelyek a faktoranalízissel történt kísérletek során jól illeszkedtek egy-egy látens dimenzióra. Az indexek az adott dimenzióhoz tartozó kérdésekre adott válaszok átlagából keletkeztek. A létrehozott dimenziók, illetve az őket alkotó véleményezett kijelentések a következők:

5.2.1 Kultúradefiníció: inkluzív vagy exkluzív (EXINMA3K)

A dimenzió azt méri, mennyire inkluzív, azaz magába foglaló, illetve mennyire exkluzív, kirekesztő a kultúra meghatározása. Inkluzív meghatározásról van szó, amennyiben a kultúrát univerzális jelenségnek tekintik, ahol nem lehet meghatározott mércék alapján definiálni, mi az és mi nem. Exkluzív meghatározásnak tekinthető, amennyiben a kultúrát valamifajta mérce alapján meghatározható, körülhatárolható jelenségnek tekintik. E dimenzió leírására két aldimenziót hoztunk létre. Az első aldimenzió tisztábban vonatkozik a kultúra befogadó vagy kirekesztő meghatározására, a másodikban egyfajta kultúravédő attitűd is megjelenik. Minél magasabb az index értéke, annál inkább exkluzív kultúradefinícióról van szó.

a.) Inkluzív vagy exkluzív kultúradefiníció (1) (EXINMA1K)

Ez az aldimenzió a populáris kultúrára vonatkozó attitűdökre, valamint egy, a kultúra határait definiáló mérce szükségességének megítélésére vonatkozik, tehát közvetlenül a kultúra befogadó vagy kirekesztő meghatározására utal. A dimenziót alkotó véleményezett kijelentések a következők:

- A populáris kultúra önellentmondás.
- A kulturális környezet tisztaságát ugyanúgy védeni kell, ahogy védeni kell a természeti környezet tisztaságát.

b.) Inkluzív vagy exkluzív kultúradefiníció (2) (EXINMA2K)

Ez az aldimenzió értelmében az előzőhöz hasonló, azonban itt a kultúra védelmének szükségessége illetve egy másik fajta határ jelenik meg: a közízlés mint a védendő kultúra mércéje.

A dimenziót alkotó véleményezett kijelentések a következők:

- Szükség van egy hivatalos, központi mércére, amely megszabja, hogy mi a kultúra és mi nem az.
- Állami támogatást csak olyan kulturális teljesítmény élvezhet, amely nem sérti a közízlést.

5.2.2 Az állam szerepe (ALL1K)

A dimenzió azt méri, mennyire látják fontosnak a válaszolók az állam szerepét a kultúrában. Minél magasabb az index értéke, annál inkább erős állami szerepvállalást képzel megfelelőnek a válaszoló. A dimenziót alkotó véleményezett kijelentések a következők:

- Az állam nem vonhatja ki magát a kulturális értékek „termeléséből”.
- Az állam nem vonhatja ki magát a kulturális értékek terjesztéséből.
- A nemzeti kultúra állami védelemre szorul.

5.2.3 A civil szféra, a kultúra és a társadalom kapcsolata (CIVMASIK)

A dimenzió azt méri, a válaszolók mennyire találják fontosnak a civil társadalom, a kultúra és a társadalom kapcsolatait, kölcsönhatását. Minél magasabb az index értéke, annál inkább jelentékenynek látja ezt a dimenziót a válaszoló. A dimenziót alkotó véleményezett kijelentések a következők:

- Civil kezdeményezések nélkül nincs igazi kultúra.
- A kultúra közösségalkakító.

5.2.4 A piac szerepe (PIIK)

A dimenzió azt méri, a válaszolók mennyiben tartják érvényesnek, érvényesíthetőnek a piac szabályait a kultúrára. Minél magasabb az index értéke, annál nagyobb szerepet tud elképzelni a piacnak a válaszoló. A dimenziót alkotó véleményezett kijelentések a következők:

- A kulturális értékek nem függhetnek a piac ítéletétől.
- A kultúra drága, de nem áru.

Megjegyzendő azonban, hogy a kérdéssor – legalábbis a megkérdezettek e körére – nem tekinthető jónak, amennyiben különféle faktoranalízises technikákkal nem lehet tiszta látens dimenziókat elkülöníteni benne.

